

### TABLE DES MATIÈRES

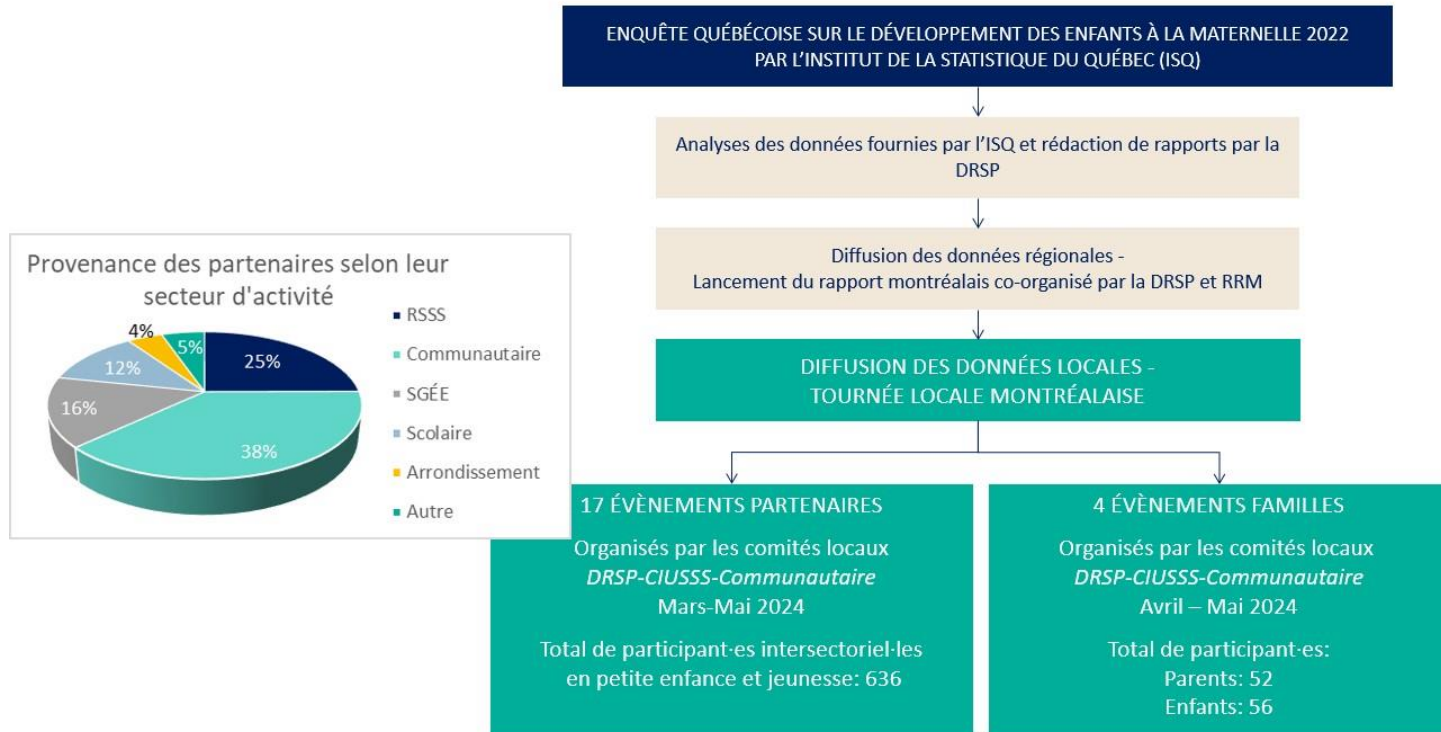
<i>La démarche de la Tournée locale montréalaise de l'EQDEM 2022.....</i>	<i>2</i>
<i>Les éléments clés des évènements partenaires.....</i>	<i>4</i>
<i>Les évènements familles.....</i>	<i>18</i>
<i>La consultation des parents.....</i>	<i>19</i>
<i>La consultation des enfants.....</i>	<i>26</i>
<i>Conclusion.....</i>	<i>32</i>
<i>Liste des acronymes.....</i>	<i>33</i>
<i>Références.....</i>	<i>34</i>
<i>Pour aller plus loin.....</i>	<i>35</i>
<i>Annexes.....</i>	<i>36</i>

À l'automne 2023, la Direction régionale de santé publique de Montréal (DRSP) a diffusé une troisième édition des résultats montréalais de l'Enquête québécoise sur le développement des enfants à la maternelle (EQDEM). Cette enquête, qui est répétée tous les cinq ans, s'inscrit dans le cadre du mandat de surveillance et de promotion de la santé de la DRSP de Montréal. Pour chaque région du Québec, l'Enquête donne un portrait de l'état de développement des enfants de maternelle 5 ans. Les résultats sont également disponibles à l'échelle des Centres intégrés universitaires de santé et de services sociaux (CIUSSS) et des voisinages.

À la suite à la diffusion de ces résultats, la DRSP a entrepris en 2024 une tournée locale d'appropriation collective des résultats de l'EQDEM avec les partenaires du terrain et les familles. Cette démarche avait pour but de réfléchir à l'incidence des résultats, d'identifier des solutions aux défis nommés par les participant·es et de promouvoir les initiatives locales bénéfiques pour soutenir le développement des enfants de la naissance à l'entrée à l'école.

Le présent rapport présente une synthèse des discussions qui se sont déroulées lors de 21 évènements impliquant plus de 600 partenaires et 37 familles. En première partie, sont présentées des informations sur l'objectif des consultations, les parties prenantes impliquées et le déroulement des évènements, la méthodologie utilisée pour produire la synthèse de la Tournée locale et les principaux thèmes qui ont émergé des discussions auprès des partenaires en petite enfance et en jeunesse. La seconde partie présente les évènements familles de la Tournée, soit le déroulement et leur contenu, les faits saillants des discussions avec les parents, les solutions proposées à la lumière des échanges ainsi que la démarche et les résultats issus de la consultation des enfants. Une dernière partie conclut sur les perspectives envisagées par les fruits de cette Tournée en regard des services en soutien au développement des enfants.

# LA DÉMARCHE DE LA TOURNÉE LOCALE MONTRÉLAISE DE L'EQDEM 2022



## Objectifs de la Tournée :

1. Présenter les données régionales et locales de l'EQDEM 2022;
2. Documenter l'expérience de terrain des partenaires intersectoriels en petite enfance et en jeunesse, ainsi que leurs perspectives sur les défis et les pistes d'actions prioritaires;
3. Documenter et mettre de l'avant les initiatives porteuses présentes dans les milieux.

## Organisation de la Tournée :

Plusieurs parties prenantes à l'interne et à l'externe de la DRSP ont été impliquées dans l'organisation de la Tournée locale montréalaise. Animée par une volonté de s'adapter aux réalités des différents territoires et de répondre aux besoins des partenaires, la DRSP a invité les directions jeunesse de première ligne et de santé publique des cinq CIUSSS et de la Clinique communautaire de Pointe-Saint-Charles (CCPSC) à collaborer à l'organisation des événements sur leur territoire à partir de septembre 2023. Chapeautés par l'équipe de la DRSP, des comités locaux ont été créés dans tous les territoires locaux de Montréal: leur composition et le degré d'implication (au niveau de leurs membres) étaient variables selon l'intérêt et la capacité de chaque territoire (voir à l'annexe 1). Dans certains cas, des partenaires du milieu communautaire ont également collaboré à l'organisation des événements.

Ces comités étaient responsables de la logistique des événements et de l'adaptation des outils créés par la DRSP à la situation particulière des quartiers. Ils avaient également le rôle de choisir les domaines de développement à discuter lors de chaque événement, de créer un espace de réflexion et d'échange sur les principaux enjeux en lien avec les réalités locales et les pistes de solutions possibles. Ces comités ont été impliqués dans la décision de tenir des événements familles (consultations parents et enfants), en plus des événements partenaires sur leur territoire. La DRSP était responsable de la rédaction des comptes-rendus détaillés pour chacun des événements. Les comptes-rendus des événements partenaires étaient envoyés aux participant-es. Les constats sur les défis et les perspectives de pistes d'actions recueillis lors des événements y sont consignés. Une synthèse des éléments issus de la Tournée locale, présentée par territoire d'instance de concertation, se retrouve à l'annexe 4.

## Déroulement d'un événement pour les partenaires

Chaque événement de cette tournée comprenait trois parties :

1. Une présentation des données montréalaises et locales de l'EQDEM et de l'Enquête québécoise sur le parcours préscolaire des enfants de maternelle (EQPPEM) animée par une professionnelle de la DRSP, incluant des périodes de questions;
2. Une activité de discussion de retour sur les données (voir à l'annexe 2);
3. Une activité de réflexion par rapport aux enfants, familles et milieux de vie (voir à l'annexe 2). Les discussions étaient animées en sous-groupes autour d'un domaine de développement. Pour cette activité de réflexion, les domaines de développement discutés avaient été choisis par le comité local en fonction de la réalité de chaque territoire. Cette activité se terminait par un bref retour en plénière afin de partager les éléments saillants discutés en sous-groupes.

### Choix des domaines de discussion

Voici le nombre de fois où chacun des domaines de développement (voir à l'annexe 3) a été abordé lors de la deuxième activité. Il est important de mentionner que, généralement, les partenaires souhaitant discuter de l'aspect langagier l'ont fait pour les domaines *Habilités de communication et connaissances générales* et *Développement cognitif et langagier*.



**Santé physique  
et bien-être**

**12**



**Maturité affective**

**8**



**Compétences sociales**

**3**



**Développement cognitif et  
langagier**

**15**



**Habilités de communication  
et connaissances générales**

**8**

## Déroulement d'un événement familles

Pour la première fois dans le contexte de diffusion des résultats de l'EQDEM à Montréal, une consultation a été menée auprès de parents et de leurs enfants. Suivant une présentation abrégée des résultats pour leur secteur de résidence, les parents ont participé à des ateliers pour discuter :

1. Des résultats de l'Enquête pour leur quartier;
2. Des services offerts dans leur communauté;
3. Des besoins non répondus et les angles morts pour mieux soutenir les familles d'enfants 0-5 ans.

Parallèlement, des activités ont permis de recueillir des témoignages d'enfants sur ce qui les aide à apprendre. Celles-ci étaient animées à partir d'une histoire portant sur les défis pouvant être rencontrés à l'entrée à la maternelle et les forces permettant de les surmonter. En raison du caractère novateur de la consultation, la méthodologie et le déroulement des événements familles seront davantage détaillés dans la section *Événements familles*.

*Les pages qui suivent sont le fruit du travail de compilation, de synthèse et d'analyse des comptes-rendus détaillés fait par l'équipe de proximité volet Périnatalité et petite enfance de la DRSP. Il convient de souligner que, bien que notre analyse soit rigoureusement basée sur le contenu des comptes-rendus, nous avons également puisé dans ce que nous avons entendu et vécu lors de notre participation aux événements de la Tournée locale montréalaise.*

# ÉLÉMENTS CLÉS DES ÉVÈNEMENTS PARTENAIRES DE LA TOURNÉE LOCALE MONTRÉLAISE DE L'EQDEM 2022

La section suivante présente les principales préoccupations exprimées et les initiatives porteuses en place, ou à développer, partagées par les partenaires lors de la Tournée locale montréalaise de l'EQDEM 2022.

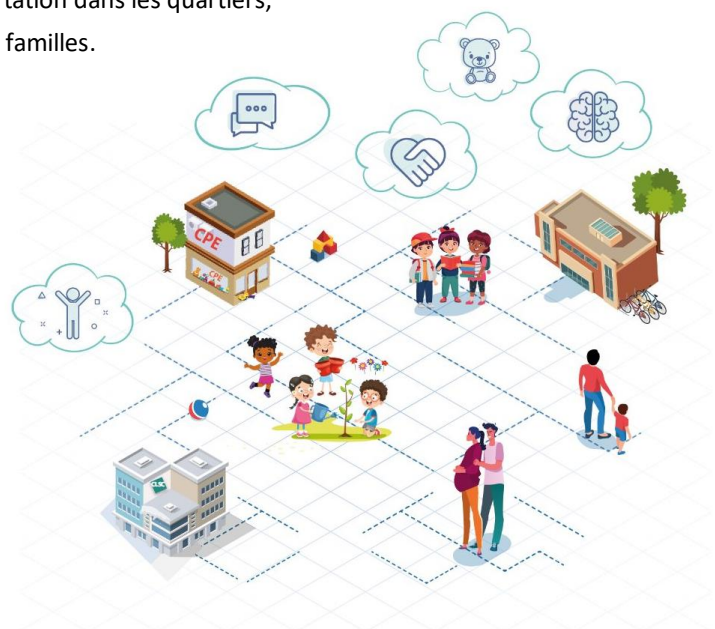
Les propos recueillis ont été organisés en thématiques identifiées à la suite des discussions entre les partenaires. Chaque thématique est présentée selon une structure définie : une introduction décrivant sa pertinence, suivie des constats issus du terrain, des solutions suggérées par les partenaires, ainsi que des pratiques à souligner. Étant donné que de nombreux constats et solutions sont applicables à plusieurs thématiques, des choix éditoriaux de classification ont été effectués après discussion au sein de l'équipe, afin de faciliter la lecture.

Les solutions rapportées dans les pages suivantes sont celles avancées par les partenaires. Les recommandations de la DRSP à l'égard de plusieurs thématiques soulevées ici, qui s'appuient sur cette tournée et également sur d'autres sources (littérature, données de surveillance, etc.), se retrouveront plutôt dans le Rapport de la directrice de santé publique de Montréal (DRSP, 2024b).

Les thématiques suivantes ne sont pas présentées en ordre d'importance accordée par les partenaires.

## Principaux thèmes qui se dégagent des évènements partenaires :

- Soutenir davantage les enfants ayant des défis au niveau de leur développement;
- Favoriser une saine utilisation des technologies numériques (parents et enfants);
- Soutenir les parents dans l'acquisition de connaissances sur le développement des enfants de 0 à 5 ans;
- Améliorer les conditions de vie des familles et répondre à leurs besoins de base;
- Prévenir l'isolement et agir pour la santé mentale des parents;
- Renforcer les réseaux de soutien autour des familles issues de l'immigration récente;
- Favoriser l'accès aux services de garde éducatifs de qualité pour tous;
- Favoriser une transition harmonieuse vers l'école pour les familles;
- Assurer la circulation de l'information et la concertation dans les quartiers;
- Créer des environnements urbains favorables aux familles.





# SOUTENIR DAVANTAGE LES ENFANTS AYANT DES DÉFIS AU NIVEAU DE LEUR DÉVELOPPEMENT

Nonobstant qu'à l'échelle montréalaise, la proportion d'enfants vulnérables dans au moins un domaine de développement soit restée stable entre 2012 et 2022, de grandes variations sont observées à l'échelle des quartiers (EQDEM). De plus, on observe une augmentation de la proportion d'enfants arrivant à la maternelle avec le code d'élève handicapé ou en difficulté d'adaptation ou d'apprentissage (EHDA) en classes régulières (1,3 % en 2017, comparativement à 2,2 % en 2022) (DRSP, 2024a).

Les participant-es reconnaissent l'importance que les tout-petits ayant besoin de soutien particulier soient repérés précocement et bénéficient d'un accès aux services adaptés en temps opportun pour leur permettre de se développer à leur plein potentiel.

Considérant l'importance accordée dans les discussions des participant-es à cette thématique, des constats généraux sont rapportés dans cette section, suivi par des constats et solutions spécifiques aux domaines de développement du langage, de la maturité affective et des compétences sociales ainsi que de la santé physique et du bien-être.

## Constats généraux

- Les partenaires observent un alourdissement et une complexification des besoins et des difficultés de développement chez les enfants. L'isolement des familles lié à la pandémie a été fréquemment désigné comme un facteur ayant contribué à ces observations.
- Les partenaires mentionnent de plus en plus de retards ou défis à l'entrée à la maternelle (connaissances générales, propreté, langage, expression des émotions, résolution de conflits, habiletés sociales, autonomie, intérêt pour la lecture, etc.).
- Il y a une augmentation du nombre d'enfants ayant besoin de soutien particulier (comportements, habiletés sociales, habiletés motrices, développement langagier) et de classes accueillant des enfants ayant un trouble du spectre de l'autisme (TSA).
- On constate notamment une augmentation des listes d'attente et des délais pour recevoir des services dans plusieurs territoires de Montréal (manque de ressources humaines et financières, roulement de personnel, manque de formation pour soutenir les intervenant-es et augmentation du nombre de demandes).
- Dans d'autres cas, ce sont plutôt la méconnaissance des services, la méfiance ou encore la position de déni des parents qui sont un frein à l'utilisation de services pour leurs enfants.

## Solutions suggérées

- Augmenter les ressources humaines et financières: ressources enseignantes, agent-es de liaison familles et bibliothèque, agent-es multiplicateurs et multiplicatrices, Biblio-jeux, intervenant-es du programme Interventions éducatives précoces (IÉP), services du CLSC via Agir tôt, financement aux organismes communautaires pour pérenniser les projets.
- Mettre en place des formations mieux adaptées pour les intervenant-es en lien avec les enfants ayant besoin de soutien particulier.
- Faire rayonner le programme Agir tôt sur l'ensemble du territoire montréalais pour que les familles et les partenaires le connaissent et l'utilisent davantage.

## Pratiques à souligner

- La bibliothèque a été nommée dans l'ensemble des événements partenaires comme étant une pierre angulaire dans la communauté pour soutenir les enfants dans leur développement. Grâce à ces liens avec plusieurs partenaires intersectoriels (services de garde éducatifs à l'enfance (SGÉE), écoles, organismes communautaires, arrondissements), les bibliothèques s'illustrent comme des alliés incontournables dans l'offre d'activités de stimulation des sphères de développement des enfants.

### Exemples d'initiatives avec les bibliothèques:

- Présence de bibliothèques mobiles ou temporaires selon les saisons dans les quartiers plus enclavés pour faciliter l'accès physique à ces services pour les familles. Par exemple, la Mini-bibliothèque de Chameran.
- Programme Une naissance, un livre offert par les bibliothèques montréalaises. Cette initiative est à souligner d'autant plus que l'accès à des livres avant l'âge d'un an est un facteur de protection en ce qui a trait au développement (ISQ, 2023).
- Offre de conférences pour les parents (thèmes variés) et des services en orthophonie à la bibliothèque afin d'accompagner l'utilisation de trousse de livres thématiques et de bonifier les activités en bibliothèque pour les 0-5 ans.

## Le développement du langage

- Une grande mobilisation autour de cet enjeu a été notée. Il y a déjà beaucoup d'initiatives en place. Les partenaires reconnaissent l'importance d'avoir de nombreuses activités proposées par différents partenaires pour adresser cette problématique et bien soutenir les familles.
- On observe une augmentation des difficultés au niveau du développement du langage et de la communication qui se traduit par un plus grand nombre de demandes de services à ce sujet faites aux CLSC.
- Ces défis chez l'enfant peuvent générer plus de difficultés de comportements puisqu'il n'arrive pas à se faire comprendre et exprimer ses besoins.
- Dans certains quartiers, selon les vagues migratoires, on observe davantage d'enjeux de littératie dans les langues officielles chez les enfants de parents allophones et qui ont un faible niveau de scolarité.
- Les partenaires reconnaissent l'importance des livres dans la stimulation du langage.
- Ils reconnaissent aussi l'importance du rôle positif que peuvent jouer les pères dans la stimulation langagière.

## Solutions suggérées

- Maintenir et bonifier l'offre des heures du conte dans les bibliothèques et espaces publics (parc, halte-garderie).
- Dans les différents milieux de vie fréquentés par les enfants et leur famille, inclure davantage d'images imprimées et pictogrammes pour stimuler la communication et le développement langagier.
- Continuer à sensibiliser les éducateurs et éducatrices des SGÉE et les parents sur le développement langagier.
- Offrir davantage de formations personnalisées et adaptées (ex.: sur place, en dehors des heures de travail, à distance, etc.) pour le personnel préscolaire, scolaire et communautaire concernant la stimulation du langage.

## Pratiques à souligner

- Les initiatives d'alphabétisation précoce telles que le projet Éveil à la lecture et à l'écriture (ÉLÉ) et les programmes de soutien à la lecture tels que J'apprends avec mon enfant (JAME) et Bibliovores dans tous les quartiers.
- Les outils multilingues de la Trousse de conseils langage du projet « Parc-Extension s'investit pour ses tout-petits » auprès des parents et intervenant-es pour les outiller dans leur rôle au niveau de la stimulation du langage.
- Les ateliers de stimulation du langage en collaboration avec le CLSC et des partenaires de la communauté.
- L'offre à la fois de services universels (ex.: visites ABCdaire 18 mois+ du programme Agir tôt) et de services spécialisés (ex.: groupe langage TSA en CLSC).

## Maturité affective et compétences sociales

- Les participant-es perçoivent des problématiques de santé mentale et troubles de comportement chez les enfants :
  - Anxiété (de performance, de séparation);
  - Symptômes dépressifs;
  - Comportements agressifs;
  - Traumas liés au parcours migratoire.
- Plusieurs enjeux en lien avec l'autorégulation chez les enfants sont relevés par les partenaires:
  - Difficultés notées dans la capacité à suivre des règles;
  - Les enfants tolèrent moins les temps morts;
  - Diminution de la concentration à la tâche et plus facilement distrait par l'environnement;
  - Les enfants semblent vivre plus facilement de la frustration dans l'attente de réponse à leur besoin;
  - Difficulté dans la gestion et l'expression des émotions chez les jeunes enfants et impact sur l'autonomie.
- Dans un contexte d'acquisition de langue seconde, la barrière linguistique peut avoir une incidence sur la capacité à exprimer ses émotions.
- Dans les quartiers plus favorisés, on observe généralement une proportion plus faible d'enfants vulnérables dans la majorité des domaines. Les partenaires s'étonnent que ce ne soit pas le cas pour la « Maturité affective ». Selon les résultats de l'EQDEM, il y a en effet certains quartiers plus favorisés qui affichent des proportions de vulnérabilité les plus élevées à Montréal pour ce domaine.
- Au contraire, certains voisinages où l'immigration récente est importante ont de meilleurs résultats au niveau socioaffectif. Les participant-es avancent que les réseaux d'entraide informelle dans ces quartiers d'une grande mixité culturelle et sociale pourraient expliquer ces résultats.
- Les partenaires constatent que les parents tardent à faire des démarches en cas de défis dans ces domaines de développement en particulier. Combiné aux longues listes d'attente pour ces services dans le réseau de la santé, cela nuit à une prise en charge précoce.

## Solutions suggérées

- Soutenir les enfants vivant de l'anxiété par la zoothérapie.
- Utiliser davantage les programmes de gestion des émotions et éducation à l'empathie, tel que Vers le pacifique.
- Sensibiliser et mieux outiller les parents concernant le développement socioaffectif des enfants.
- Former des intervenant-es afin qu'ils se sentent plus outillés à intervenir face à des comportements difficiles et mettre en place des ressources, telles des lignes d'écoute rapides devant des situations difficiles à gérer.

### Santé physique et bien-être

- Les partenaires constatent une augmentation du temps sédentaire chez les enfants. Non seulement plusieurs enfants sont peu ou pas actifs, il a été observé que les enfants sont essoufflés à la suite de légers efforts physiques comme monter les escaliers.
- Plusieurs parents ne sortent pas l'hiver pour diverses raisons (manque d'idées d'activités hivernales, faible tolérance au froid, manque de connaissance et d'accès à des vêtements adaptés aux conditions météorologiques) ce qui limite la pratique d'activités physiques.
- Des difficultés sont aussi notées au niveau de la motricité fine, telles des difficultés à tenir adéquatement le crayon et les ciseaux à l'entrée à l'école.
- Les partenaires déplorent l'alimentation de faible qualité observée chez plusieurs enfants nuisant à leur santé.

### Solutions suggérées

- Déployer davantage l'initiative À l'école, on bouge!
- Développer des activités pour amener les familles à bouger l'hiver à l'intérieur et à l'extérieur.
- Accroître l'offre de salle de motricité et l'accès aux gymnases selon un horaire adapté aux familles.
- Étendre la mise en place de prêt d'équipements de loisirs et de sports durant l'été et l'hiver, par exemple dans les chalets de parc.
- Étendre la mise en place d'un système de location (ex.: dans certaines bibliothèques) ou de vente à faible coût (ex.: bazar) pour rendre accessibles vêtements et équipements d'hiver.

# FAVORISER UNE SAINTE UTILISATION DES TECHNOLOGIES NUMÉRIQUES (PARENTS ET ENFANTS)

Depuis maintenant quelques années, bon nombre d'études ont démontré les impacts de la surexposition aux écrans sur le développement des jeunes enfants (Madigan et al., 2019; Ponti, 2023). La toute récente EQPPEM a également démontré qu'une exposition ou une utilisation de plus de 2 heures par jour des écrans chez l'enfant est un facteur associé à un plus grand risque de vulnérabilité dans au moins un domaine de développement. De plus, le risque de vulnérabilité développementale augmente graduellement selon le temps d'écran moyen par jour. L'omniprésence des écrans est un phénomène émergent qui inquiète les partenaires en petite enfance et en jeunesse présents durant la Tournée.

## Constats

- Les participant-es sont unanimes sur le fait qu'il faut s'attarder aux différents enjeux concernant la gestion du temps d'écran, pour les enfants et les parents. On observe une prédominance des écrans dans les familles et un usage excessif chez certains.
- On observe que davantage de parents ont de la difficulté à mettre des limites ou cadrer l'utilisation du temps d'écran. Ceux-ci sont parfois utilisés par les parents pour avoir un moment de répit ou encore afin d'aider dans la gestion des comportements des enfants.
- On déplore le manque d'éducation sur les saines habitudes numériques qui se traduit par une augmentation importante du temps d'écran (même chez les tout-petits) avec ou sans supervision des parents et de l'utilisation des réseaux sociaux (parents et enfants).
- On avance que la pandémie aurait influencé les pratiques d'utilisation des écrans des familles.
- Les partenaires estiment que le temps d'écran des parents et des enfants a un impact majeur sur le développement des enfants. Les parents, par leur utilisation importante, sont moins disponibles pour leurs enfants. De plus, l'intérêt marqué des tout-petits pour les écrans entraîne une diminution du temps de qualité passé à interagir avec les parents et des pairs.
- On dénote des impacts possibles sur :
  - la routine et la capacité d'autorégulation des enfants (agressivité et passivité);
  - la capacité des enfants à rester attentif et à gérer l'ennui;
  - le développement langagier;
  - le développement moteur et la motricité fine;
  - le développement du jeu créatif;
  - la socialisation des enfants et leur capacité de communiquer entre eux.

- L'omniprésence et la disponibilité des écrans semblent aussi avoir modifié les habitudes de participation des parents à des activités. Prférant les activités en mode virtuel, il est devenu difficile de mobiliser les parents en présentiel.
- Les partenaires déplorent le manque de connaissance sur les effets et le manque d'alternatives proposées aux enfants à l'utilisation des écrans. Ils demandent des recommandations claires. Les partenaires nomment aussi le besoin de sensibiliser davantage les familles.

## Solutions suggérées

- Développer une formation destinée aux parents sur la gestion des écrans et leur impact sur leur vie et celle de leurs enfants.
- Faire une campagne de sensibilisation sociétale sur l'impact des écrans.
- Proposer que certains parcs deviennent des endroits où il est interdit d'utiliser un téléphone cellulaire.
- Proposer davantage de services de répit pour permettre aux parents de se reposer et d'être plus disponibles, tout en réduisant leur recours aux écrans comme alternative pour occuper les enfants.
- Soutenir les parents dans la recherche d'alternatives aux écrans et favoriser leur sentiment de compétence en offrant notamment des séances d'apprentissage de lecture interactive enrichie.

## Pratiques à souligner

- Les défis 24 heures sans écran de PAUSE, proposés par l'organisme Capsana, sont ressortis à plusieurs reprises comme une initiative de prévention gagnante pour sensibiliser la population et les familles sur leur utilisation des écrans.
- La présence de personnes dédiées à l'animation dans les parcs qui proposent des alternatives aux écrans, telles que Les bambineries animées pour les 1 à 5 ans dans les chalets de parcs de l'arrondissement Saint-Léonard.

# SOUTENIR LES PARENTS DANS L'ACQUISITION DE CONNAISSANCES SUR LE DÉVELOPPEMENT DES ENFANTS DE 0 À 5 ANS

Dans un contexte de multiplication de sources d'informations, les parents peuvent se sentir submergés. Un système de soutien entourant les parents favorise la diffusion d'informations de qualité sur le développement des enfants et les pratiques parentales positives adaptées à l'âge. De plus, adapter le soutien en fonction des pratiques culturelles des parents est essentiel selon les partenaires.

## Constats

- Les familles ont à cœur le bien-être et le développement des enfants. Toutefois, certains parents manquent de connaissances sur le développement des enfants et les saines habitudes de vie.
- Les partenaires notent que certains parents semblent peu sensibilisés à l'importance de leur rôle dans la stimulation du développement de leur enfant, particulièrement pour le langage. L'importance des précurseurs de la communication verbale semble également méconnue (ex.: contact visuel, attention conjointe, imitation, etc.).
- À l'inverse, l'abondance d'information diffusée sur les réseaux sociaux concernant l'éducation des enfants peut affecter le sentiment de compétence et générer une anxiété de performance chez les parents.
- Il a été mentionné que les conditions de vie des familles impactent la disponibilité des parents à s'informer et à adopter certaines pratiques parentales positives favorisant le développement optimal des enfants.

## Solutions suggérées

- Promouvoir l'offre de services permettant d'outiller et soutenir l'implication des parents dans le développement de leur enfant.
- Étendre l'offre de services existants pour soutenir les parents dans leur rôle parental et l'acquisition de pratiques parentales positives (ex.: Y'a personne de parfait (Y'APP), Triple P et l'Initiative Espace Parents).
- Assurer la disponibilité d'une offre d'ateliers parents-enfants sur la stimulation du langage sur l'ensemble du territoire montréalais.
- Proposer davantage d'ateliers de groupe en collaboration avec les CLSC et les organismes communautaires portant sur différentes thématiques du développement des 0-5 ans (ex.: la propreté, gestion des émotions, etc.) en incluant des stratégies de rétention des participant-es (ex.: halte-garderie, souper, etc.).

## Pratiques à souligner

- Dans certains territoires, le programme Agir tôt joue un rôle de premier plan dans le soutien au développement des tout-petits en sensibilisant, informant et transmettant des connaissances aux parents afin qu'ils soient mieux outillés pour accompagner leurs enfants dans leur développement.
- Le suivi systématique du développement lors du rendez-vous de vaccination de 18 mois est un moment clé à ne pas manquer pour sensibiliser et transmettre de l'information sur le développement aux parents.
- Un carnet de développement de l'enfant 0 à 5 ans a récemment été développé par le CIUSSS de l'Est-de-l'Île-de-Montréal. Il rassemble des informations pertinentes destinées aux parents sur le développement de l'enfant.

# AMÉLIORER LES CONDITIONS DE VIE DES FAMILLES ET RÉPONDRE À LEURS BESOINS DE BASE

La nécessité d'agir au niveau des conditions de vie des familles est ressortie de façon unanime lors de l'ensemble des discussions tenues à travers la Tournée. Les conditions de vie dans lesquelles les familles vivent ont un impact direct sur le bien-être des parents et le développement des enfants. Pour les partenaires rencontrés, renforcer les services de soutien aux familles est incontournable pour offrir des environnements familiaux favorables au bon développement des enfants.

## Constats

- On dénote une augmentation de l'insécurité alimentaire ainsi que des demandes de soutien en urgence chez les familles depuis la pandémie. Les partenaires constatent une diminution de la qualité de l'alimentation (ex.: dans les boîtes à lunch) et que plusieurs enfants arrivent aux services de garde sans avoir mangé ou sans avoir mangé à leur faim.
- Certaines familles ont également peu de moyens financiers pour avoir accès à du matériel de base (ex.: ciseaux, colle, crayons, livres) pour pouvoir faire des activités avec leurs enfants. Les demandes en dépannage pour du mobilier sont également en hausse.
- En plus de la difficulté à trouver un logement abordable, des enjeux de qualité des logements sont aussi fréquents (ex.: surpeuplement, insalubrité ou bruits).
- Les parents vivant dans des conditions de vie difficiles peuvent manquer de moyens pour répondre de manière optimale à leurs besoins et à ceux de leurs enfants. Les partenaires rapportent que plusieurs familles sont en mode survie pouvant limiter la disponibilité émotionnelle des parents et mener à de la négligence situationnelle.
- La hausse du niveau de défavorisation constatée par les partenaires amène une plus grande demande d'aide pour des ressources matérielles. Toutefois, ceux-ci constatent qu'il est plus difficile d'engager les parents dans d'autres démarches de soutien à la famille (ex.: pratiques parentales, ateliers de stimulation du langage, etc.).

## De lourds constats au niveau des conditions de vie

Les partenaires s'entendent pour dire que les conditions de vie des familles montréalaises semblent être plus difficiles. Comme cette problématique préoccupe, plusieurs acteurs ont mis en place des solutions et des initiatives à leur échelle sur le terrain. Toutefois, les solutions adressant des enjeux plus structureaux sont nécessaires, mais peu à notre portée.

## Solutions suggérées

- Élargir l'offre de services alimentaires gratuits ou à tarifs réduits dans les écoles, et ce, à la grandeur du territoire.
- Par les organismes, encourager le partage ou l'échange de biens matériels. De plus, faire connaître les différentes ressources sur l'île qui peuvent offrir du dépannage au niveau du matériel de base.
- Développer davantage de logements abordables (ex.: Coop, OSBL d'habitation, etc.), rénover le parc immobilier (ex.: HLM et immeubles locatifs privés), et agir de façon concertée pour ralentir la hausse des loyers sur le marché locatif privé.
- Offrir de l'aide financière et autre pour faciliter l'accès au logement pour les familles, incluant celles issues de l'immigration récente, et ce, peu importe leur statut.
- Renforcer le financement des organismes communautaires pour pérenniser leur offre de services dans les quartiers et la bonifier en proposant plus d'activités gratuites et adaptées aux différents besoins des familles.
- Établir des partenariats pour offrir un accès gratuit à des activités ludiques pour les familles nouvellement arrivées à Montréal.

## Pratiques à souligner

- Pour s'adapter aux besoins des familles et initier la relation d'aide, certains organismes ont diversifié leur offre de services (ex.: soutien matériel, consultations individuelles, accompagnement personnalisé vers certaines ressources, etc.).
- Des escouades communautaires de salubrité offrant un soutien et de l'accompagnement aux locataires isolés et vulnérables dans la résolution de problèmes en lien avec leur logement, tel que l'OEIL-311-CDN, ont été mises en place dans certains quartiers.



# PRÉVENIR L'ISOLEMENT ET AGIR POUR LA SANTÉ MENTALE DES PARENTS

L'influence des parents sur le développement et la santé des enfants est incontestable. Ressentir du stress en tant que parent est normal. Par contre, lorsque le niveau de stress est grand et perdure dans le temps, il peut devenir délétère pour la santé mentale des parents eux-mêmes, mais aussi par ricochet, pour le bien-être des enfants. À la lumière de la Tournée, il apparaît que les parents sont actuellement plus confrontés à des situations complexes et stressantes pouvant mener à des enjeux de santé mentale. Beaucoup se sentent fatigués, stressés et isolés. D'ailleurs selon les données de l'EQPPEM (ISQ, 2023), le risque de vulnérabilité développementale à la maternelle est plus faible lorsque l'entourage (ex.: la famille élargie et les proches) est plus disponible.

## Constats

- Que ce soient des familles biparentales ou monoparentales, les parents qui travaillent beaucoup peuvent avoir moins de temps pour veiller à la santé et au bien-être de leurs enfants.
- Depuis la pandémie, dans certains quartiers plus favorisés, les partenaires observent que les familles (parents et enfants) éprouvent davantage d'anxiété de performance et de séparation.
- Il y a une difficulté d'amener les parents et les familles vers les services lorsqu'il y a un besoin d'être accompagné, par exemple au niveau de la santé mentale.
- On dénote également une difficulté d'accès aux ressources et services de soutien aux familles (places en SGÉE, Centre de loisirs, camps de jour, etc.) qui isole davantage les familles et peut engendrer un stress supplémentaire.
- Les partenaires observent qu'il est parfois difficile de créer des occasions de contact et réussir à rejoindre les parents issus de l'immigration, certains sortant peu de leur communauté et de leur domicile. Cette difficulté peut donc maintenir ces familles dans un certain isolement, exacerbé encore plus durant la saison hivernale.

## Solutions suggérées

- Informer les parents, via des groupes de réseaux sociaux dans les quartiers par exemple, des ressources leur étant destinées.
- Favoriser l'accès au répit, incluant la fin de semaine en particulier, pour les familles vulnérables.
- Favoriser l'utilisation de places dédiées aux familles en situation de vulnérabilité en camps de jour pour le CLSC.
- Mettre en place des activités en groupe pour briser l'isolement dès la grossesse.
- Développer davantage les approches de proximité à domicile, dans les parcs, les lieux de culte et les bibliothèques pour rejoindre les familles isolées et leur offrir un accompagnement personnalisé.
- Soutenir les activités organisées par et pour les parents dans un contexte ludique et social pour encourager la participation (ex.: mamans *leaders* dans les organismes communautaires et le CLSC pour faire du réseautage).

## Pratiques à souligner

- Les services d'accompagnement des familles à domicile : Services intégrés en périnatalité et petite enfance (SIPPE), les Relevailles et Mères/Pères visiteurs de la Fondation de la visite, Alternative naissance, Femme-relais et Hommes-relais et Je passe partout.
- Les activités d'échanges entre parents et de soutien aux compétences parentales : l'Initiative Espace Parents, Y'APP, Triple P, haltes-allaitement.

## Transformation du visage des familles dans nos quartiers montréalais

Les quartiers de Montréal et leurs résident·es changent. Alors que certains se gentrifient, de nouvelles poches de vulnérabilité apparaissent dans des quartiers traditionnellement plus favorisés. Ces changements amènent des familles ayant différents profils socioéconomiques à se côtoyer au sein des mêmes ressources.

La mixité sociale dans les quartiers peut parfois entraîner un décalage entre les besoins et les services disponibles. Tou·tes ne se sentent alors pas nécessairement bienvenu·es dans les services, ce qui peut mener à encore plus d'isolement chez certaines familles.

# RENFORCER LES RÉSEAUX DE SOUTIEN AUTOUR DES FAMILLES ISSUES DE L'IMMIGRATION RÉCENTE

En 2022, Montréal a accueilli un grand nombre de familles issues de l'immigration ayant de jeunes enfants. Leurs parcours d'immigration (suite à leur arrivée à Montréal) peuvent être vécus différemment selon les services de proximité disponibles dédiés à l'accompagnement des nouveaux arrivants dans le quartier d'accueil. Durant la Tournée, les partenaires ont souligné les besoins nombreux et complexes des familles issues de l'immigration. Ces réalités ont un impact sur le développement de leurs enfants. Il est primordial de soutenir les acteurs et actrices de la communauté pour adapter et augmenter l'offre de services afin d'accueillir adéquatement ces familles, et ce dans tous les quartiers de Montréal.

## Constats

- Les partenaires observent des défis d'intégration grandissants (à la société d'accueil) qui se répercutent sur le développement des enfants:
  - Barrières de la langue autant pour les parents que les enfants dans les différents milieux de vie (ex.: SGÉE, milieux scolaires);
  - Difficultés d'accès à la francisation pour les parents;
  - Difficultés d'accès aux différents services de soutien offerts dans la communauté, notamment pour les personnes dont le statut migratoire est précaire.
- On remarque une augmentation du nombre de personnes allophones demandant des services, sans nécessairement une augmentation de l'offre en interprétariat.
- Les différents services offerts aux familles nouvellement arrivées ne sont pas toujours suffisamment flexibles et adaptés aux réalités de leurs horaires (ex.: horaires atypiques, accès limité aux SGÉE, etc.).
- Les partenaires mentionnent également que les services offerts ne sont pas toujours adaptés aux différents parcours migratoires (ex.: économique, d'ordre humanitaire ou études internationales) ainsi qu'aux repères culturels des familles immigrantes.
- Les personnes issues de l'immigration, et les personnes les accompagnant, rapportent de la confusion entourant les services auxquels ils peuvent avoir droit selon les statuts migratoires.

## Solutions suggérées

- Étendre et bonifier l'offre de formations pour les intervenant-es en lien avec les enjeux liés à l'immigration et l'approche interculturelle.
- Traduire les outils disponibles et, lorsque possible, favoriser l'utilisation de pictogrammes.
- Multiplier les lieux où la francisation est offerte (ex. milieux de travail) et s'assurer d'offrir à tou·tes les conditions favorables à la participation (ex.: halte-garderie, compensation financière, etc.).
- Offrir des camps pédagogiques de francisation durant l'été pour les enfants des classes d'accueil afin de leur permettre de continuer d'apprendre le français et de socialiser tout en donnant du répit aux parents.
- Diversifier l'offre d'activités qui favorisent l'intégration et la francisation des familles et assurer leur gratuité (ex.: ateliers parents-enfants de francisation, heures du conte en plusieurs langues, ateliers de cuisine et animations extérieures, etc.).
- Créer des liens avec diverses communautés d'appartenances (ex.: culturelles et religieuses) pour aller à la rencontre des familles et encourager la participation aux activités et services proposés.

## Pratiques à souligner

- Le service d'interprétariat *Voyce* est apprécié des partenaires en CLSC sur le territoire du Centre-Ouest où leur service payant a été retenu en raison de la rapidité de contact et variété de langues couvertes.
- Les ateliers de type psychosocial traduits en espagnol par le Centre d'aide aux familles latino-américaines (CAFLA). Offrir ces ateliers dans la langue maternelle des participant-es contribue à une meilleure intégration des familles et à une belle occasion de réseautage entre parents.
- La trousse de francisation *Komm*, un projet soutenu par le Ministère de l'Immigration, de la Francisation et de l'Intégration, est particulièrement appréciée par les partenaires présents lors de la Tournée. L'utilisation d'une trousse de francisation avec des pictogrammes par certains milieux de garde aide à la communication avec l'enfant et les parents.
- Des partenaires mentionnent l'Initiative Espace Parents (programme qui consiste à accompagner les personnes immigrantes dans leur rôle parental) comme porteuse pour les parents qui y ont participé.

# FAVORISER L'ACCÈS AUX SERVICES DE GARDE ÉDUCATIFS DE QUALITÉ POUR TOUS

À Montréal, en 2022, environ 9 élèves de maternelle sur 10 avaient fréquenté un SGÉE, tous types confondus (ISQ, 2023). Avant leur entrée à la maternelle, le service de garde représente pour les tout-petits un milieu riche en apprentissages et d'une grande influence sur le quotidien des familles québécoises. Les SGÉE de qualité sont grandement bénéfiques pour la santé et le développement des jeunes enfants d'autant plus pour les enfants ayant besoin de soutien particulier (OTP, 2018; VGQ, 2024). Les partenaires sont unanimes : toutes les familles, sans égards au statut socioéconomique ou migratoire, devraient avoir accès à un service de garde de qualité, abordable et flexible.

## Constats

- L'impact positif de la fréquentation d'un SGÉE de qualité pour le développement langagier, la maturité affective et l'autonomie des enfants est reconnu et nommé par l'ensemble des partenaires.
- Les SGÉE subventionnés sont les seuls pouvant accueillir les enfants ayant besoin de soutien particulier nécessitant une aide financière supplémentaire pour leur inclusion et leur accompagnement dans le milieu.
- L'accès aux SGÉE demeure limité et difficile pour plusieurs familles en contexte de vulnérabilité socioéconomique. On mentionne un écart d'accès entre les quartiers.
- Les familles demandeuses d'asile ont droit depuis peu aux places subventionnées en SGÉE, mais les partenaires soulignent que l'accès est toujours précaire. On mentionne que l'information n'est pas toujours connue par ces familles et la documentation requise pour l'inscription peut être complexe à fournir dans sa totalité aux SGÉE.

## Fréquentation des SGÉE avant l'entrée à l'école

Bien que la majorité des enfants montréalais fréquentent un service de garde avant leur entrée à la maternelle (ISQ, 2023), le SGÉE n'est pas toujours une option retenue par les parents que ce soit en raison de facteurs économiques, culturels, géographiques ou institutionnels.

Les partenaires observent des tendances de fréquentation différente au sein de certaines communautés culturelles. Les partenaires mentionnent que, même lorsque privilégiée, l'intégration en SGÉE (tous types confondus) se fait souvent tardivement dans certaines de ces communautés. Ils soulèvent que l'intégration à l'école pour ces enfants n'ayant pas fréquenté, ou bien tardivement, les SGÉE peut être une grosse marche à grimper.

- Les partenaires mentionnent que les SGÉE ne sont pas adaptés aux besoins et à la réalité de toutes les familles. On dénote un manque d'horaires atypiques (autre que 8h à 18h, soir et fin de semaine) et flexibles (temps partiel).

## Solutions suggérées

- Augmenter le nombre de places en SGÉE et en halte-garderie communautaire (HGC) à faible coût à proximité des lieux de résidence des familles et accessibles pour tou·tes, sans égard au statut d'immigration.
- Élargir l'accès à l'Allocation pour l'intégration en service de garde et la Mesure exceptionnelle de soutien à l'intégration (offre une aide financière qui s'ajoute à l'Allocation pour l'intégration en service de garde) aux garderies privées non subventionnées.
- Rehausser le financement du programme Interventions éducatives précoces (IÉP) et les places protocoles.
- Offrir davantage de services pour les enfants ayant besoin de soutien particulier (ex.: salle sensorielle pour les enfants avec un TSA, accueil dans les organismes familles, etc.).
- Établir des partenariats entre les SGÉE/HGC et différents organismes montréalais pour des sorties avec les enfants (ex.: les bibliothèques, centres de loisirs, etc.).
- Mettre en place davantage de services aux familles dans les locaux des SGÉE, en collaboration avec le CLSC:
  - Offrir des rencontres et conférences pour les parents animés par les professionnel·les des CLSC;
  - Offrir du dépistage et l'observation des enfants directement en SGÉE.

## Pratiques à souligner

- Les HGC présentes dans plusieurs quartiers sont un service essentiel pour plusieurs familles qui ne veulent pas ou ne peuvent pas avoir une place à temps plein dans un SGÉE.
- L'accompagnement offert aux éducateurs et éducatrices en SGÉE dans les groupes d'enfants par le programme IÉP.
- Certains milieux ont développé des stratégies pour favoriser l'intégration au SGÉE, comme inviter les parents à venir déjeuner dans les locaux avec les enfants ou encore l'exposition au jeu libre assisté dans la cour avec les parents.

# FAVORISER UNE TRANSITION HARMONIEUSE VERS L'ÉCOLE POUR LES FAMILLES

Le passage vers la maternelle est une étape importante dans la vie des tout-petits et leur famille. Différentes initiatives et actions existent dans les quartiers de Montréal pour faciliter le passage entre les SGÉE et l'école. La Tournée a permis un riche moment d'échange, notamment sur cette transition, entre des partenaires du réseau de la santé et des services sociaux (RSSS), de la communauté, des SGÉE et des milieux scolaires. Lors des événements, les partenaires ont exprimé l'importance et le désir de renforcer les liens entre ces réseaux au plus grand bénéfice des familles.

## Constats

- On mentionne des défis de collaboration et de communication entre les SGÉE et les milieux scolaires, qui peuvent s'expliquer en partie par le fait qu'ils sont respectivement chapeautés par deux ministères différents.
- Les partenaires observent qu'il y a des moyens efficaces pour favoriser une meilleure transition scolaire (ex.: comités de première transition), mais qu'ils ne sont pas mis en place dans tous les quartiers.
- On souligne qu'il s'écoule parfois plusieurs mois après l'entrée à la maternelle avant que l'équipe-école comprenne dans son ensemble le soutien reçu préalablement par un enfant en SGÉE.
- Les partenaires souhaiteraient des liens plus étroits entre les milieux scolaires et les organismes communautaires, en particulier ceux qui ont des ateliers dédiés à la première transition.

## Solutions suggérées

- Améliorer la transmission des dossiers éducatifs entre SGÉE et les écoles, qui est inégale selon les quartiers.
- Sensibiliser les parents à la plus-value de remettre le dossier éducatif de l'enfant à l'établissement scolaire.
- Mettre en place de façon systématique un mécanisme de partage d'informations entre les partenaires préscolaires et les écoles lors de l'inscription à la maternelle pour uniformiser les pratiques.
- Augmenter le nombre d'agent-es T1 (première transition) dans les quartiers pour accompagner les familles et favoriser le passage à la maternelle (ressource dédiée à la première transition scolaire).
- Avoir une initiative du type Bienvenue à la maternelle dans chaque école.

- Continuer d'offrir des ateliers de préparation à la maternelle pendant l'été afin d'éviter la perte d'acquis au niveau du développement pour les enfants qui en ont le plus besoin.
- Offrir des heures du conte en pyjama pour la jeune fratrie dans les écoles afin de créer des liens de confiance avec le milieu scolaire et toute la famille en amont.
- S'assurer d'adapter les communications et certaines activités d'intégration aux parents allophones et aux enfants provenant de familles anglophones qui fréquenteront des milieux francophones.
- Assurer une courroie de transmission de l'information entre Agir tôt et les milieux scolaires, en collaboration avec les parents.
- Assurer une transition fluide du programme Agir tôt vers les autres services du CLSC lorsque l'enfant atteint l'âge de 5 ans pour éviter des trous ou des délais de services lors du début de son parcours scolaire.

## Pratiques à souligner

- Les comités de première transition scolaire des tables de concertation sont identifiés comme une formule gagnante dans certains quartiers.
- On souligne les bienfaits sur la première transition des journées portes ouvertes des écoles. Certains partenaires estiment que cela profite particulièrement aux familles nouvellement installées dans le quartier, qui ont peut-être moins accès aux informations échangées de manière informelle entre parents.
- La passerelle (programme d'éducation conçu spécialement pour favoriser l'entrée des enfants de 4 et 5 ans à la maternelle) est mentionnée comme une initiative qui permet la transmission des informations entre les SGÉE et les écoles.
- L'accompagnement des travailleurs et travailleuses social-es, infirmiers et infirmières scolaires et agent-es de liaison (ou pivot) dans certains quartiers est grandement bénéfique, entre autres grâce au lien de confiance créé avec les familles.
- L'approche École-Famille-Communauté (agent-e T1, intervenant-e communautaire interculturel-le (ICI) ou intervenant-e de proximité scolaire) favorise la communication entre les familles, les SGÉE, les milieux scolaires et les organismes communautaires.
- Le soutien à l'inscription à l'école offert par certains organismes communautaires avec distribution d'un sac de transition pour la maternelle.

# ASSURER LA CIRCULATION DE L'INFORMATION ET LA CONCERTATION DANS LES QUARTIERS

La concertation et la circulation de l'information entre les parties prenantes d'une communauté sont incontournables pour des réseaux de soutien efficaces, complémentaires et en mesure de répondre aux multiples besoins des familles. Les partenaires ont également réitéré l'importance de diversifier et d'adapter les stratégies de communication concernant les ressources dans la communauté, afin de mieux rejoindre les familles. Bien que le simple fait d'informer les familles ne suffise pas toujours à encourager l'utilisation des services, la méconnaissance des ressources disponibles reste une des raisons pour lesquelles elles ne sont pas utilisées (ISQ, 2024).

## Constats

- Les partenaires de tous les quartiers observent des lacunes au niveau de la communication entre les différentes organisations entourant les familles (ex.: entre les SGÉE, les écoles, les CLSC, les organismes communautaires et les Centres culturels). Il en résulte un manque de connaissance des ressources disponibles et de l'offre de services à jour de la part des divers partenaires.
- Outre des enjeux de communication, les partenaires mentionnent la difficulté d'agir de façon concertée. La planification des activités n'est pas toujours réalisée de façon complémentaire au sein d'un quartier.
- Le manque de stabilité du personnel dans les différentes organisations est un défi qui contribue à la difficulté de connaître l'offre de services à jour dans les quartiers.
- Les ressources pour les familles demeurent méconnues de nombreux parents. Des actions supplémentaires sont nécessaires pour faire connaître les services offerts aux familles, idéalement dès la grossesse.
- Il y a une nécessité de développer des stratégies et des approches pour adresser la méfiance de certains parents à aller chercher du soutien.

## Solutions suggérées

- Favoriser le lien et les échanges entre le CIUSSS, le milieu communautaire, les SGÉE, les écoles, l'arrondissement et la DRSP.
- Impliquer davantage des écoles dans les concertations locales en petite enfance et jeunesse.
- Déployer, par des actions concertées entre les partenaires locaux, un continuum de services adaptés aux familles.
- Faciliter les références entre les organismes communautaires et les CIUSSS, et s'assurer que les ressources du quartier soient mieux connues (ex.: visite une fois l'an) par les milieux scolaires afin de guider les parents vers celles-ci.
- Avoir des parents *leaders* dans les organismes communautaires et le CLSC qui seraient impliqués pour encourager d'autres parents à utiliser les ressources.
- Soutenir la mise en place de projets concertés, par exemple l'ouverture de SGÉE dans des immeubles avec logements sociaux.

## Pratiques à souligner

- La présence d'instances de concertation sont des lieux privilégiés d'échanges entre intervenant-es et sont considérées comme primordiales autant au niveau régional (ex.: Concertation Montréal, Chantier des tout-petits du Réseau réussite Montréal) qu'au niveau local (Table en petite enfance).
- Les mécanismes de collaboration, par exemple autour des programmes Alliance et SIPPE à travers Montréal, et entre le Bureau de la communauté haïtienne de Montréal (BCHM) et la Direction de la protection de la jeunesse (DPJ).
- La création et la diffusion de bottins de ressources pour les familles, disponibles aussi en version papier.
- Les agent-es de proximité qui font connaître les services et accompagnent les familles.
- Les projets tels que Parents Agents Multiplicateurs et Bureau d'information de Parc-Extension (BIPE) sont rapportés comme gagnants pour rejoindre les populations immigrantes à Parc-Extension.



# CRÉER DES ENVIRONNEMENTS URBAINS FAVORABLES AUX FAMILLES

L'environnement urbain dans lequel un enfant grandit peut être favorable ou défavorable à son bien-être. Il est largement reconnu que les quartiers plus favorables au développement des enfants sont ceux qui ont un meilleur accès au transport actif et en commun, aux services de proximité (ex.: épicerie, pharmacie, centre communautaire, bibliothèque, SGÉE...) ainsi qu'à des espaces verts et sécuritaires. À Montréal, outre quelques exceptions, ce sont généralement les quartiers centraux et plus favorisés qui bénéficient de tels aménagements. Le coût des logements dans ces quartiers force pourtant plusieurs familles vers des quartiers excentrés, dont l'aménagement est moins favorable au développement des tout-petits. La Tournée a mis en lumière l'importance de continuer la création de milieux de vie sécuritaires et adaptés pour la population, en tenant compte des besoins des enfants et des familles.

## Constats

- Les partenaires disent que la crise du logement affecte non seulement les familles, mais aussi les organismes communautaires et les SGÉE. Trouver un local abordable et suffisamment grand pour offrir leurs services devient de plus en plus difficile. Certains sont contraints de déménager dans d'autres quartiers.
- La desserte insuffisante en transports en commun dans certains quartiers excentrés rend plus difficile le recrutement de ressources humaines pour différents partenaires.
- Pour les familles à faible revenu de ces mêmes quartiers, accéder aux différents services et ressources sur le territoire peut être couteux en temps et en argent.
- Depuis la pandémie, dans certains quartiers, plusieurs partenaires parlent d'une dégradation du sentiment de sécurité (ex.: dans les parcs ou lors de déplacements), entre autres liée à des enjeux de mixité sociale et de criminalité. Ceci contribue à ce que les familles sortent moins de chez elles.
- Les familles vivant dans les quartiers plus défavorisés ou enclavés ont généralement moins accès à des espaces verts, sécuritaires et disposant de modules de jeux appropriés. L'environnement bâti dans ces quartiers est souvent très minéralisé, bétonné et donne une grande place aux automobiles, limitant la pratique d'activités extérieures.

- Certains quartiers sont reconnus comme des quartiers de passage : les familles s'y installent à leur arrivée, puis quittent vers d'autres quartiers jugés plus sécuritaires ou hors de l'île de Montréal dès qu'elles en ont les moyens. Pour les organismes de ces quartiers, ils ont de la difficulté à percevoir les effets de leurs interventions.
- Notons que les partenaires rapportent aussi une belle offre d'activités diversifiées et accessibles pour les familles, comme des activités culturelles et sportives pour les enfants, dans certains quartiers.

## Solutions suggérées

- Améliorer l'offre de transports en commun et offrir un tarif solidaire (réduit ou gratuit) aux personnes vivant en contexte de précarité financière ou aux familles.
- Aménager davantage d'espaces verts de qualité notamment dans les quartiers plus défavorisés (ex.: ruelles vertes, parcs avec jeux variés, accès amélioré à de grands espaces verts naturels...) et améliorer l'accès à des piscines publiques pour tou-ttes.
- Améliorer le sentiment de sécurité dans certains parcs par différents moyens : animations, brigades communautaires, etc.
- Contribuer à la vitalité et à la fréquentation des parcs à l'année (ex.: prêt de matériel gratuit, activités sportives, activités ludiques en famille les fins de semaine et l'hiver, etc.).
- Augmenter le nombre de rues fermées dédiées aux jeux actifs libres.

## Pratiques à souligner

- La sécurisation de rues ludiques et de rues piétonnes autour des écoles.
- Les activités pour les 4 à 7 ans d'apprentissage du vélo et des règles de sécurité (ex.: des activités Tétro-vélo à Mercier-Est).
- Les parcours sportifs dans les parcs et l'émergence de nouveaux espaces libres, comme l'île aux volcans dans Rosemont – La Petite-Patrie.
- Le prêt d'équipements sportifs et de plein air gratuits, offre d'une programmation variée d'activités gratuites, et ajout d'une piste cyclable dans le parc de la Promenade-Bellerive à Mercier – Hochelaga-Maisonneuve.
- L'accès élargi dans les différents quartiers au vélopartage (ex.: Bixi) et à l'autopartage (ex.: Communauto).



## DISCUSSION EN LIEN À LA CONSULTATION DES PARTENAIRES

Bien que l'enjeu de l'utilisation des écrans soit une préoccupation émergente, il est clair que les enjeux soulevés par les partenaires restent en grande partie similaires à ceux discutés lors des Sommets sur la maturité scolaire de Montréal en 2008-2009 (Laurin et al., 2010). Pour répondre efficacement aux préoccupations des partenaires et des familles concernant le développement des enfants montréalais, un financement suffisant et pérenne des ressources est indispensable. Un partage d'informations plus efficace et des actions concertées entre les différents acteurs et actrices de la communauté sont également essentiels.

Avec les événements partenaires de la Tournée de l'EQDEM, la DRSP visait à présenter et interpréter les données issues de l'EQDEM 2022 (DRSP, 2024a) en collaboration avec les partenaires, tout en tenant compte des réalités locales. L'objectif était d'assurer une meilleure compréhension commune des résultats et de favoriser l'appropriation des données par les personnes concernées, afin qu'ils puissent les utiliser.

La consultation a rassemblé un large éventail de partenaires, notamment des alliés des milieux scolaires, de la santé, communautaires et municipaux. Cette diversité de contributions enrichit le dialogue et favorise une compréhension plus approfondie des enjeux, ouvrant ainsi la voie à des solutions innovantes pour le bien-être des enfants montréalais.

### Principales limites de la consultation des partenaires :

- Malgré les efforts déployés et le grand nombre de participant·es, nous n'avons pas réussi à rassembler l'ensemble des partenaires souhaités, en particulier les partenaires jeunesse. Leur voix aurait été pertinente pour réfléchir dans une optique de continuum des services pour les enfants de 0 à 12 ans.
- Dans un souci de rendre la consultation interactive et fluide, le format de la prise de notes lors des activités de discussion n'a pas permis de collecter de manière exhaustive et uniforme les propos partagés. Certains éléments des comptes-rendus, sur lesquels l'analyse des thématiques a été faite, ne reflètent pas l'intégralité des propos des partenaires.

# LES ÉVÈNEMENTS FAMILLES DE LA TOURNÉE LOCALE MONTRÉLAISE DE L'EQDEM 2022

## Mise en contexte : pourquoi consulter les familles?

La DRSP a la volonté de mettre l'expérience citoyenne au service de la prévention et de la promotion de la santé (Lebel et Dufour, 2020). En captant les savoirs expérientiels des familles, nous pouvons améliorer nos interventions en santé publique de façon concrète. Depuis un moment déjà, le secteur jeunesse 0-25 ans se joint au mouvement en organisant des consultations de parents, en collaboration avec des organismes communautaires de Montréal.

Dans le contexte de la Tournée montréalaise des données 2022 de l'EQDEM, il nous semblait incontournable de parler du développement des enfants en impliquant les parents dans les réflexions. C'est pourquoi nous avons décidé de créer un espace de parole dédié aux parents d'enfants de 0 à 12 ans, ainsi qu'à leurs enfants, afin de faire valoir leurs points de vue dans la démarche de consultation.

## Objectifs des consultations

- Présenter le portrait local des données de l'EQDEM aux parents;
- Faire un état de la situation « avant et maintenant » pour démontrer l'évolution;
- Compléter le portrait de la Tournée des partenaires à partir du savoir expérientiel des familles;
- Identifier, avec les parents et les enfants, des pistes d'actions locales et régionales à mettre en place pour soutenir le développement des enfants.

## Savoirs expérientiels recherchés

- Parents d'enfants âgés entre 0 et 12 ans;
- Enfants âgés entre 4 et 12 ans;
- Représentation diversifiée (ex.: familles de différents contextes socioéconomiques, d'immigration récente, etc.).

## Démarche globale

Notre souhait initial était d'organiser cinq événements familles, un dans chacun des territoires de CIUSSS de Montréal. Finalement, quatre événements ont été organisés, pour la plupart en collaboration avec les comités organisateurs des événements partenaires, dans les quartiers suivants : Dorval-Lachine-Lasalle, Bordeaux-Cartierville, Pointe-Saint-Charles et Saint-Léonard. Pour ce dernier événement, les familles provenaient de partout sur le territoire du CIUSSS de l'Est de Montréal.

## Recrutement des familles

Le recrutement des parents a été réalisé en collaboration avec les comités organisateurs et des partenaires communautaires stratégiques sur le terrain. Des outils de recrutement ont été créés et adaptés pour chacun des événements : des affichettes, des publications pour les réseaux sociaux, des courriels à relayer et un formulaire d'inscription en ligne. Bien que le savoir expérientiel recherché des familles était large, des efforts particuliers ont été déployés pour rejoindre une diversité de profils.

Chacun des événements a pris une couleur locale que ce soit dans le format, le moment et la durée de l'événement ainsi que les faits saillants de l'EQDEM présentés.

Afin de soutenir la participation des familles, des incitatifs ont été proposés. Un repas (déjeuner, dîner ou souper-causerie) a été offert lors des événements et une halte-garderie a été mise en place pour accueillir les enfants. Des cartes cadeaux ont été tirées parmi les participant-es à la fin de l'événement et des cadeaux de participation ont été remis aux enfants présents.

## Statistiques de participation

Au total, ce sont 37 familles qui ont été présentes lors des événements.

Lieux	n <sup>bre</sup> Familles	n <sup>bre</sup> Pères	n <sup>bre</sup> Mères	n <sup>bre</sup> Enfants	Autres*
Saint-Léonard	16	10	17	36	2
Lachine	10	1	10	19	1
Pointe-Saint-Charles	3	0	3	7	0
Bordeaux-Cartierville	8	5	6	9	0
Total	37	16	36	71	3

\* « Autres » comprend des participantes qui accompagnaient les familles : sœur, grand-mère et intervenante.

## Aperçu des événements organisés dans les différents territoires :

**CIUSSS de l'Ouest-de-l'Île-de-Montréal** : L'évènement a eu lieu à la [Bibliothèque Saul-Bellow de Lachine](#) dans le cadre du Festiv'Élé, réunissant des parents de Lachine, Lasalle et Dorval. Un dîner-causerie a été organisé de 12h30 à 14h00 avec de nombreuses inscriptions spontanées le jour même.

**CIUSSS du Nord-de-l'Île-de-Montréal** : À Bordeaux-Cartierville, un dîner-causerie a eu lieu un samedi matin au [Centre communautaire de Bordeaux-Cartierville](#). Près de 50% des participant-es étaient des pères grâce à la mobilisation d'un père visiteur.

**Clinique communautaire de Pointe-Saint-Charles** : Un souper-causerie a été organisé en formule 5 à 7 un soir de semaine au [Centre Lorne](#) à Pointe-Saint-Charles. Malgré une forte mobilisation en amont, seules trois mères se sont présentées avec leurs enfants. Néanmoins, les discussions ont été riches et intéressantes.

**CIUSSS de l'Est-de-l'Île-de-Montréal**: Un déjeuner-causerie a eu lieu un samedi matin à la [Bibliothèque de Saint-Léonard](#). L'évènement a rapidement atteint sa capacité maximale avec des familles représentants cinq quartiers du territoire du CIUSSS, principalement de Saint-Léonard. La moitié des familles présentes avaient trois enfants ou plus.

## DÉROULEMENT ET CONTENU DES CONSULTATIONS DE PARENTS

Bien que chaque événement ait eu son propre format et sa touche locale, la structure d'animation de la consultation des parents est restée similaire :

- Accueil des participant-es;
- Activité brise-glace;
- Présentation des faits saillants de l'EQDEM, suivie d'une période de questions;
- Discussions en sous-groupes autour de trois questions principales et de sous-questions;
- Retour sur l'activité avec les enfants;
- Conclusion.

Cependant, les faits saillants présentés et la durée des activités, notamment les discussions en sous-groupes, ont été adaptés en fonction des réalités locales et du temps alloué à chaque événement.

### Faits saillants de l'EQDEM

Pour ne pas surcharger les parents d'information, une présentation des faits saillants des données de l'EQDEM par quartier ou voisinage a été privilégiée plutôt qu'une présentation complète.

Afin de rendre la présentation des données plus dynamique et accessible aux parents peu familiers avec ce type d'informations, il a été convenu d'utiliser des proportions et des pictogrammes. Par exemple, au lieu de mentionner 25 % des enfants, nous avons illustré cette donnée en utilisant l'image de 1 enfant sur 4 (voir figure ci-dessous).



Un peu plus d' **1** enfant sur **4** est vulnérable dans au moins un domaine de développement

Une version synthèse du portrait du développement des enfants de maternelle pour Montréal a été développée et elle a été affichée dans les salles. Des fiches personnalisées pour chaque événement, contenant les informations clés et un espace pour prendre des notes, ont été distribuées aux participant-es.

Certains éléments d'informations de l'EQPEM ont été présentés, ceux qui semblaient mieux résonner pour les parents dans leur réalité quotidienne (voir figure page suivante). Nous avons adopté une approche positive de sensibilisation en parallèle à la présentation des faits saillants des données.

Les faits saillants de l'EQDEM et de l'EQPPEM ont été principalement utilisés comme point de départ pour les discussions en sous-groupes.

**Facteurs qui influencent positivement le développement des enfants**

- Limiter le temps par jour à regarder ou à utiliser un écran
- Avoir été exposé à la lecture avant l'âge d'un an
- Avoir feuilleté régulièrement des livres l'année avant d'entrer à l'école
- Fréquenter une garderie de qualité dès la petite enfance
- Avoir accès à des services de santé dès la grossesse
- Avoir accès à des services communautaires dans son quartier
- Avoir accès à des espaces verts et sécuritaires dans son quartier

Source : ISQ, Enquête québécoise sur le parcours préscolaire des enfants de maternelle, 2022.

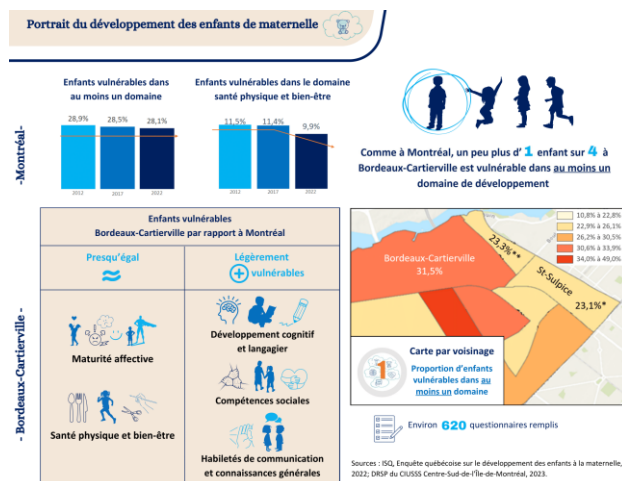
### Discussions en sous-groupes

Les discussions en sous-groupes se sont articulées autour de trois questions de base qui sont présentées à la page suivante. Bien que les questions aient été adaptées pour les parents, ce sont sensiblement les mêmes qui étaient soumises aux partenaires. Cela dans une perspective de faire des liens et croisements entre les éléments de réponse des deux consultations.

À partir du deuxième évènement, puisque l'activité de consultation des enfants s'est avérée plus longue, nous avons ajouté des questions facultatives pour stimuler les conversations avec les parents, au besoin.

Un guide d'animation a été rédigé et ajusté pour chaque rencontre. Les discussions ont été animées par les deux mêmes animatrices, sauf à Saint-Léonard où deux autres animatrices se sont ajoutées (étant donné le grand nombre de participant-es). Une personne était dédiée à la prise de note pour chaque groupe de discussion afin de produire des comptes-rendus complets.

Les figures qui suivent présentent un exemple de fiche vulgarisée (recto et verso) distribué aux parents lors de l'évènement à Bordeaux-Cartierville.



**Facteurs qui influencent positivement le développement des enfants**

- Limiter le temps par jour à regarder ou à utiliser un écran
- Avoir été exposé à la lecture avant l'âge d'un an
- Avoir feuilleté régulièrement des livres l'année avant d'entrer à l'école
- Fréquenter une garderie de qualité dès la petite enfance
- Avoir accès à des services de santé dès la grossesse
- Avoir accès à des services communautaires dans son quartier
- Avoir accès à des espaces verts et sécuritaires dans son quartier

Vos réactions et idées !

Source : ISQ, Enquête québécoise sur le parcours préscolaire des enfants de maternelle, 2022.

# FAITS SAILLANTS DES DISCUSSIONS AVEC LES PARENTS

## Activité brise-glace

La question d’amorce portait sur les activités que les parents aiment faire avec leurs enfants. Voici leurs réponses :

- Passer du temps en famille et faire des jeux à la maison (ex.: bricolage, cuisiner, apprendre les couleurs, casse-tête, lecture, jeux de société et jeux vidéo).
- Activités sportives et/ou jouer dehors (ex.: jouer au parc, balade avec la poussette, balade en vélo, activités en nature, nager).
- Utiliser les installations de la Ville de Montréal pour faire des activités avec leurs enfants (ex.: parcs, piscine, bibliothèque, pistes cyclables).

Quelques éléments intéressants à noter des discussions :

- Un grand nombre de participant·es, qui étaient principalement des parents issus de l’immigration récente, ont mentionné ne pas sortir dehors l’hiver par manque d’habitude au froid.
- Ce sont surtout des pères qui ont nommé des activités sportives ou extérieures.

## Première question aux parents suite à la présentation des données: quels sont les organismes que vous connaissez et que vous fréquentez?

D’abord, voici les types d’organismes mentionnés et fréquentés par les participant·es :

- Banque alimentaire et épicerie solidaire
- Bibliothèque (heure du conte et autres activités offertes)
- Camps de jour
- Centre et/ou service de loisirs et sportives
- CLSC
- Église
- Friperie
- Garderie et halte-garderie
- Installation sportive (parc, piscine, pistes cyclables)
- Maison de la famille
- Organismes de soutien en immigration

Dans les encadrés ci-dessous, on présente quatre profils de parents qui ressortent des propos partagés à cette question: les parents ayant peu ou pas de connaissances sur les services; ceux qui possèdent certaines connaissances des services, mais ne les utilisent pas ou peu; ceux qui ont une bonne connaissance et utilisent les services; et finalement les super-utilisateurs et super-utilisatrices des services.

### Peu ou pas de connaissances sur les services

- Une très grande partie des parents rencontrés dans le cadre des consultations disaient connaître peu ou pas les services.
- Les parents faisant partie de cette catégorie ont été recrutés à partir d’un organisme clé du quartier ou via la promotion dans les bibliothèques.
- Une proportion importante de ces parents sont issus de l’immigration récente.
- Quelques parents ont mentionné s’être inscrits à l’évènement familles pour connaître les ressources du quartier.
- La bibliothèque est souvent une des premières sources d’information pour les parents. Ils ont entendu parler de l’évènement familles à la bibliothèque.
- Ils souhaitent avoir les informations en format papier pour référence future.

### Certaines connaissances des services, ne les utilisant pas ou peu

- Ces parents peuvent nommer quelques organismes du quartier, mais les fréquentent rarement ou pas du tout.
- Ils privilégient les activités sportives et de loisirs.
- Ils ont l’impression que les activités des organismes communautaires sont principalement destinées aux familles ayant de grands besoins.
- Certaines familles utilisent surtout les services pour les besoins essentiels : banque alimentaire, friperie, épicerie à bas prix, etc.

### Bonne connaissance et utilisation des services

- Ce sont des parents qui connaissent bien les services et les utilisent fréquemment, selon leurs besoins.
- Lors des échanges, ces parents devenaient une référence pour les autres parents qui connaissaient peu les services.

### Super-utilisateurs des services

- Ils sont beaucoup plus rares (deux ou trois sur l'ensemble des participant-es).
- Ce sont les parents qui connaissent les ressources de plusieurs quartiers.
- Ils se déplacent d'un quartier à l'autre pour fréquenter des organismes ou chercher les ressources les plus appropriées pour leurs besoins et ceux de leurs enfants. La plupart des parents des autres catégories préfèrent les ressources de proximité.

### Les aspects qui motivent les deux derniers profils de parents à fréquenter les organismes ou services sont :

- Les activités sont gratuites ou à bas prix;
- Les activités sont à proximité;
- Ils ont été référés par une connaissance qui les fréquente;
- Ils se sentent bien accueillis;
- La fréquentation permet de briser l'isolement social;
- Ils ont accès à des conseils et des services adaptés à leurs besoins;
- Ce sont des tremplins vers d'autres ressources.

### Les besoins pour la famille

Deuxième question aux parents : qu'est-ce qu'il manque ou qu'il pourrait y avoir de plus comme services et activités de proximité dans votre quartier?

Les réponses à cette question variaient beaucoup d'un événement à l'autre. Cela s'explique par la diversité des besoins des participant-es, mais également par la grande variabilité des services disponibles entre les quartiers et les territoires de Montréal. Nous avons regroupé les préoccupations des parents autour des thèmes suivants :

### Barrières d'accès aux services communautaires

- Il n'y a pas de porte d'entrée claire pour obtenir de l'information sur les ressources communautaires, selon les parents.
- Les services varient beaucoup d'un territoire à l'autre.
- Les coûts des activités sont parfois trop élevés pour certaines familles, en particulier les familles monoparentales et nombreuses.
- Les activités des organismes communautaires sont principalement de jour. Il manque de flexibilité dans les horaires (soirs et fins de semaine).
- Les informations et activités offertes qu'en français et en anglais sont des barrières à la participation de familles allophones.

### Barrières d'accès aux services de santé

- L'accès aux services, en lien avec la complexité du système de santé ou la couverture médicale des parents, est parfois difficile.
- Plutôt que la proximité ou la préférence des parents, le code postal du domicile détermine le CLSC à fréquenter, ce qui pose des enjeux de déplacement.
- Il est difficile d'avoir accès à un médecin de famille ou de prendre un rendez-vous avec son médecin de famille : « Ça prend un rendez-vous pour avoir un rendez-vous ».
- Il n'y a pas de services d'urgence pour enfants dans tous les hôpitaux, certaines familles doivent traverser la ville pour y avoir accès.



## Barrières d'accès aux SGÉE, HGC et Camps de jour

### SGÉE et HGC :

- Les listes d'attente sont longues.
- Les SGÉE sont peu accessibles aux familles dans lesquelles le ou les parents ont des horaires atypiques.
- Il y a un manque de places en HGC, de services de garde d'urgence, ainsi que de garderies en soirée et la fin de semaine.

### Camps de jour :

- L'offre ne répond pas à la demande, les camps de jours sont souvent complets très rapidement.
- Le service est dispendieux, mais essentiel pour les parents qui travaillent.
- Comme il n'y a pas de rabais ou de compensations pour les familles avec plusieurs enfants, l'accès aux enfants de familles nombreuses est d'autant plus difficile.

## Aménagements urbains

- Certains parcs manquent d'équipements essentiels pour les familles, comme des toilettes, des fontaines d'eau à hauteur d'enfants et des jeux d'eau.
- Beaucoup de familles participantes disent sortir peu en hiver en raison des déplacements difficiles (ex.: glace, neige, etc.), notamment avec des poussettes.
- La sécurité des piéton·nes est préoccupante en raison du manque de mesures de sécurité et de la vitesse excessive des voitures.
- Les parents proposent des solutions concrètes pour améliorer la sécurité autour des écoles, mais se sentent ignorés par l'arrondissement.
- Plusieurs pistes cyclables ne sont pas sécuritaires (dépassements à grande vitesse, manque d'espace pour familles avec plusieurs enfants à vélos) et certaines ne sont tout simplement pas adaptées aux enfants.
- Le manque de transports en commun dans certains quartiers ajoute du stress aux parents et limite l'accès aux services, nécessitant souvent l'usage d'une voiture.

## Services adaptés aux mères monoparentales

- Certaines mères monoparentales rencontrées, dont la plupart étaient issues de l'immigration récente, soulignent le manque de soutien, par exemple lorsqu'elles ont un problème de santé.
- Elles nomment également le manque d'alternatives pour garder les enfants pendant leurs rendez-vous médicaux ou lors d'urgence.

## Services de soutien pour les personnes nouvelles arrivantes

- Les parents ont mentionné que dans certains quartiers où il y a pourtant beaucoup de personnes nouvelles arrivantes, il y a un manque de services de proximité entourant l'accueil et l'intégration des familles.
- Plusieurs parents nouveaux arrivants soulignent le manque de compréhension de leurs réalités, particulièrement par le milieu scolaire.

## Gestion du temps d'écran

- Bien que les parents soient, en général, conscients des enjeux liés à l'utilisation excessive des écrans chez les enfants, ils se sentent souvent démunis pour gérer cette utilisation avec leurs enfants.
- Cependant, ils ont beaucoup d'idées et de stratégies qu'ils utilisent au quotidien et se partagent entre parents.

## Les solutions proposées par les parents

Les besoins et les solutions proposés par les parents lors des discussions sont influencés par les services disponibles dans leur quartier et leur propre connaissance de ces services. Certains besoins sont très spécifiques à un territoire. Voici quelques pistes de solutions communes proposées par les parents lors de plusieurs événements :

- Revitaliser les possibles lieux de rassemblement et mettre en place davantage d'activités pour créer des liens entre les familles.
- Soutenir la création de moments où les parents peuvent partager leurs expériences, leurs défis et les ressources (ex.: café, repas-causerie, etc.).
- Organiser des séances d'information sur les pratiques parentales pour les parents immigrants, par exemple dans les mosquées ou lors de journées de fêtes dans les quartiers.
- Organiser des ateliers/activités pour aider les personnes nouvelles arrivantes à s'acclimater à l'hiver.
- Créer davantage de parcs intérieurs pour encourager les familles et les jeunes enfants à être plus actifs durant l'hiver.
- Créer un Centre de santé pour femmes et enfants, sans rendez-vous, avec une halte-garderie intégrée.

## Quelques pistes d'actions pour les partenaires locaux en petite enfance et en jeunesse, inspirées des enjeux soulevés lors des discussions avec les parents :

- Mettre en place une première porte d'entrée claire dans les quartiers pour connaître l'ensemble des ressources de la communauté. Il faut que ce service soit plus personnalisé et non seulement une liste d'organismes et d'activités.
- Collaborer davantage avec les bibliothèques de quartier, car elles sont des lieux de rassemblement pour les jeunes familles et une source d'information importante pour elles.
- Travailler avec les parents utilisateurs de services pour qu'ils deviennent des agent-es multiplicateurs et multiplicatrices, et qu'ils fassent connaître les services.
- Collaborer avec les parents pour partager des astuces et des conseils afin de réduire le temps d'écran chez leurs enfants et pour eux-mêmes.



# DISCUSSION EN LIEN À LA CONSULTATION DE PARENTS

## Éléments communs aux consultations de parents et aux consultations de partenaires

Plusieurs enjeux sont ressortis lors des consultations de parents et de partenaires, voici quelques éléments communs mentionnés lors des deux types d'évènements de cette tournée :

- **Le rôle des bibliothèques municipales** : autant les partenaires que les parents ont mentionné à maintes reprises l'importance de ces lieux gratuits considérés comme sécuritaires et accueillants. Les impacts positifs de ces milieux de vie ne sont pas négligeables, tant sur le plan du développement de nos tout-petits que sur d'autres aspects, comme briser l'isolement des familles.
- **Le coût des activités et services** : il est primordial de prendre en compte la réalité des familles en situation de précarité financière lors de l'établissement des frais pour certaines activités. Les parents et les partenaires mentionnent à plusieurs reprises que c'est un aspect incontournable dans la prise de décision des familles à participer ou non à des services et activités disponibles dans leur quartier.
- **Promouvoir les activités extérieures toute l'année** : les sorties l'hiver peuvent rebuter plusieurs familles selon les parents et partenaires rencontrés. Il importe donc de faciliter cette adaptation pour les familles afin d'en faire profiter petit-es et grand-es.
- **Des installations urbaines sécuritaires** : nous avons retenu l'importance des installations de la Ville (ex.: les parcs, pistes cyclables, etc.) adaptées aux familles et aux tout-petits pour favoriser les déplacements et les occasions de jouer de façon sécuritaire.
- **L'adaptation des horaires des services de garde** : les familles montréalaises ont besoin d'une plus grande diversité de l'offre et de l'horaire proposés afin de mieux répondre à leurs besoins.
- **L'accès à l'information** : tous les évènements de cette tournée ont mis en lumière les difficultés à transmettre et recevoir les informations à jour sur les services et ressources disponibles dans les quartiers, selon les besoins et en temps opportun.
- **Le besoin d'informations de qualité sur le développement des enfants** : nous avons finalement observé un grand besoin des parents présents lors des évènements d'avoir un espace pour poser des questions sur le développement de leurs enfants et sur les ressources de proximité disponibles. Ce besoin a été aussi généralement souligné par les partenaires.

## Principales limites de la consultation des parents :

- Comme dans toute démarche de participation citoyenne, les parents présents ne sont pas représentatifs de l'ensemble des parents montréalais. Une diversité de parents a tout de même été rejointe.
- Les parents ont davantage parlé de leurs besoins et il y a eu peu de discussion autour des données de l'Enquête ou du développement des enfants.
- Le format en groupe des consultations de parents ne permettait pas toujours d'aller au fond des expériences partagées par chacun, alors qu'il aurait parfois été pertinent de pouvoir le faire.

## Pratiques gagnantes incontournables de la démarche :

- Les incitatifs sont essentiels pour recruter les parents. Offrir un repas et une halte-garderie est incontournable.
- Il est essentiel de reconnaître et de valoriser le rôle central des parents en tant qu'experts de leurs enfants. Il est également important de souligner la richesse de leur contribution lors de ces consultations.
- Le recrutement nécessite de longs efforts de mobilisation en amont par une variété de stratégies. Les bibliothèques de quartier sont des lieux prometteurs via lesquels faire la promotion de ce type d'évènement.

# LES ÉVÈNEMENTS FAMILLES – LA CONSULTATION DES ENFANTS

Dans le cadre de la Tournée montréalaise de l'EQDEM 2022, la DRSP de Montréal s'est donné le mandat de consulter également les enfants présents lors des quatre événements familles (avec le consentement parental). En partenariat avec Concertation Montréal, qui possède l'expertise en matière de consultations d'enfants (Raconte-moi ta ville et Pataugeoire du parc de Sienne), divers moyens ont été explorés afin de recueillir la vision des enfants de 4 à 12 ans. La consultation consistait à récolter le **savoir expérientiel sur ce qui les aide à apprendre** à travers leur développement. Lors des quatre consultations, il a été mentionné d'entrée de jeu aux enfants qu'ils avaient la liberté de participer ou non aux activités et qu'à tout moment ils pouvaient se retirer. Du matériel et des jeux adaptés étaient présents dans les locaux pour ceux et celles qui préféraient ne pas participer à l'activité. Des éducatrices, autres que les animatrices, étaient également présentes en tout temps lors des consultations.

## Démarche

Comme les données de l'EQDEM sont complexes, une simplification des concepts a été effectuée afin de les rendre accessibles aux enfants et de susciter leurs réflexions. Pour y parvenir, les éléments évalués pour chacun des domaines de développement ont été analysés et catégorisés en fonction de ce qui peut davantage avoir un sens pour des enfants âgés entre 4 et 12 ans. Par exemple, l'élément « être capable de tenir un crayon » a été conservé, tandis que l'élément « être parfois arrivé en retard » a été retiré puisque cela ne relève pas toujours de l'enfant lui-même. Une réorganisation des éléments retenus a donc été faite pour respecter davantage la logique d'un enfant. Ainsi, au lieu des cinq domaines de développement communs à l'EQDEM, sept catégories d'apprentissages ont été formulées :

- Autonomie;
- Développement moteur fin et global;
- Interaction avec les autres;
- Gestion de ses émotions;
- Respect des règles de groupe;
- Langage réceptif et expressif;
- Lecture, écriture et mathématiques.

Dans les figures suivantes, chacune des catégories présentées aux enfants a été illustrée et vulgarisée en utilisant des mots plus accessibles à leur compréhension. Par exemple, l'autonomie est ici exprimée par « Faire les choses par soi-même ».

## Les cinq domaines de développement de l'EQDEM



Santé physique et bien-être



Compétences sociales



Maturité affective



Développement cognitif et langagier



Habilités de communication et connaissances générales



## Répartition des apprentissages en sept catégories



## Statistiques de participation

Nombre d'enfants total présents aux événements (0-13 ans)	71
Enfants en âge d'être consultés et pour lesquels nous avons le consentement parental	56
Enfants ayant rempli un napperon (montagne) lors de la deuxième partie de la consultation	24

Âge en années	0-3	4-6	7-9	10-12	13
*Nombre total d'enfants	19	20	22	13	1

\* Ces résultats incluent les quatre enfants qui ont testé les activités de la consultation avant les événements familles

## DÉROULEMENT DE LA CONSULTATION

### DES ENFANTS

À partir de ce travail de catégorisation des apprentissages, et en s'inspirant des consultations effectuées par Concertation Montréal, une histoire a été créée pour guider la consultation. L'histoire d'Axel et Bia introduit aux groupes d'enfants chacune des catégories d'apprentissages à l'aide d'exemples concrets tirés des questionnaires de l'EQDEM. La consultation s'est déroulée en quatre parties, soit la mise en contexte, l'activité de groupe (l'histoire d'Axel et Bia), l'activité individuelle (la montagne force et défi) et l'activité de la carte postale (le conseil à Axel et Bia).

#### Mise en contexte

La consultation des enfants débutait par une mise en contexte où l'on expliquait ce dont il sera discuté, l'intérêt d'avoir leurs réflexions ainsi que le déroulement de l'activité de groupe (l'histoire) et des activités individuelles (la montagne force et défi et la carte postale).

#### Activité de groupe (histoire d'Axel et Bia)

Lors de l'activité de groupe, les enfants étaient invités à partager leur vécu à tout moment et à offrir des conseils aux personnages de l'histoire (Axel et Bia, voir figures suivantes) selon les différents types d'apprentissages présentés. Toutes les réflexions partagées par les enfants lors de cette activité de groupe ont été colligées par l'équipe d'animatrices de la DRSP.



#### Activité de groupe : L'histoire

*Axel et Bia sont des jumeaux qui habitent sur une île déserte avec leurs parents. Pour leur 5<sup>e</sup> anniversaire, leurs parents leur annoncent que la famille déménagera à Montréal pour qu'ils puissent aller à l'école. Depuis ce temps, ils se posent mille et une questions. Sauront-ils comment mettre un habit de neige ? Ou suivre les règles en classe ? ...*

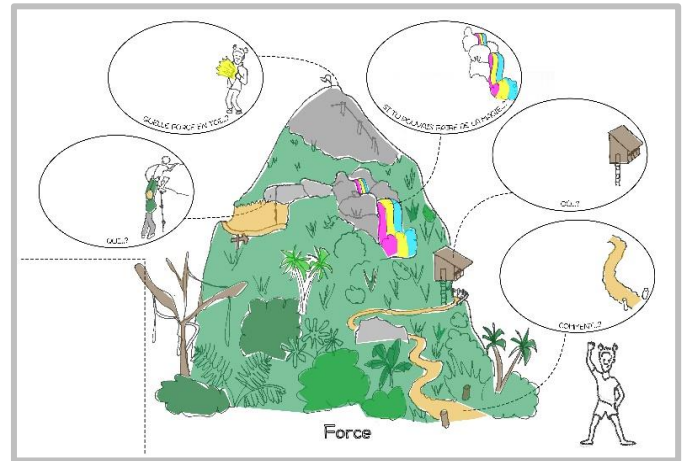
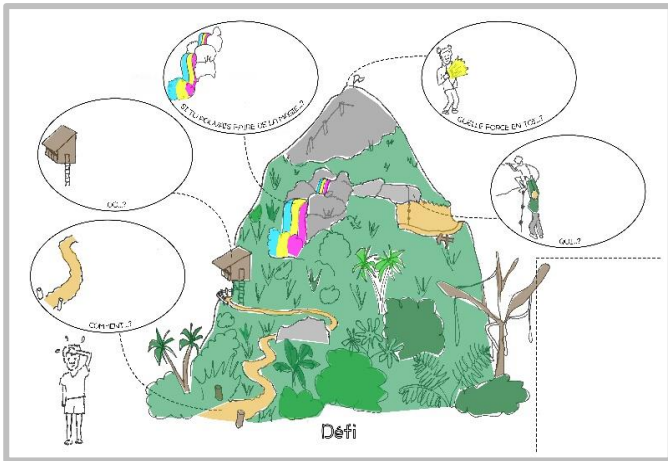
#### Activité individuelle (la montagne force et défi)

Par la suite, l'activité individuelle a été proposée afin que chaque enfant puisse identifier un apprentissage, parmi les sept proposées, étant une force et un autre étant un défi lors de l'entrée à la maternelle. Les questions suivantes ont été posées suite à l'identification de la force et du défi mentionnés par l'enfant :

- *Comment as-tu fait cet apprentissage ?*
- *Qui t'a montré ou aidé ?*
- *Où as-tu appris ou pratiqué cet apprentissage ?*
- *Quelle force avais-tu en toi pour relever ce défi ou rendre cet apprentissage facile ?*
- *Si tu pouvais faire de la magie, qu'est-ce que tu aurais souhaité pour que ce soit plus facile ?*



À l'aide d'une montagne illustrée (voir schémas ci-dessous), les enfants étaient appelés à identifier leur force d'un côté et leur défi de l'autre. Du matériel d'arts plastiques (colle, ciseaux, crayons, etc.) était mis à leur disposition afin de laisser place à un peu de créativité à travers cette consultation. Les animatrices notaient les réponses aux questions directement sur la montagne de l'enfant.



#### Activité individuelle : La montagne Force et Défi

Parmi les images d'apprentissages, qu'est-ce qui a été difficile pour toi, quel a été ton défi lors de ton entrée à la maternelle? De l'autre côté, qu'est-ce qui a été facile à faire pour toi, qu'est-ce que qui représente ta force?

#### Activité individuelle (la carte postale)

Enfin, les enfants étaient invités à compléter une carte postale à l'intention des personnages de l'histoire initiale. L'enfant y inscrivait le meilleur conseil qu'il souhaitait donner aux personnages afin que leur entrée à la maternelle se déroule pour le mieux (voir figures ci-dessous). L'enfant était également invité à mettre de la couleur sur sa carte postale s'il le désirait.



#### Activité individuelle : La carte postale

Quel serait le ou les meilleur.s conseil.s que tu voudrais donner à Axel et Bia pour qu'ils puissent vivre une belle rentrée à la maternelle et une belle année? Qu'est-ce que tu crois qu'Axel et Bia doivent obligatoirement savoir pour que ça soit facile pour eux la maternelle? ...



## FAITS SAILLANTS DES DISCUSSIONS

### AVEC LES ENFANTS

Étant donné que la participation des enfants était sur une base volontaire et qu'à tout moment ils étaient libres de se retirer des activités, la consultation a été réalisée en s'adaptant à chacun d'entre eux. Alors que certains se sont montrés très enclins à répondre aux questions, d'autres se sont davantage exprimés avec parcimonie. Quelques-un-es se sont davantage exprimés en grand groupe, lors de l'histoire. D'autres ont préféré partager leur expérience individuellement, lors des activités de la montagne et de la carte postale.

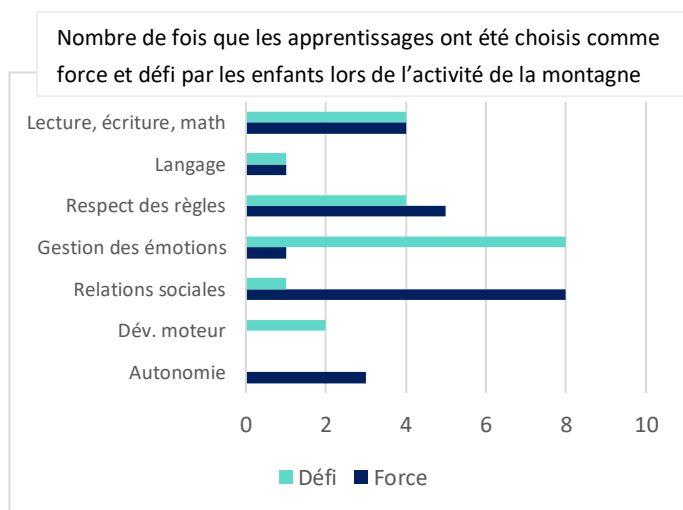
#### Analyse des réponses

Par le biais de l'histoire, de la montagne force et défi et de la carte postale, les enfants étaient invités à partager leurs perspectives et à s'exprimer sur ce qui les aide à apprendre.

L'analyse de leurs propos a été réalisée par les deux agentes de proximité de la DRSP qui ont élaboré la consultation et animé les discussions avec les enfants. Dans cette section, nous présentons d'abord les résultats issus des deux activités individuelles, puis les stratégies d'apprentissage qui émergent de l'analyse de l'ensemble des activités de consultation.

#### Les réponses aux activités individuelles

Dans le graphique qui suit, on retrouve le nombre de fois que les différentes catégories d'apprentissages ont été choisies comme force et défi lors de l'activité de la montagne.



Lors des échanges, il a été remarqué que de manière générale, les enfants rapportaient leur défi plus facilement et rapidement que leur force.

Il a été observé que les enfants allophones issus d'une immigration récente évoquaient souvent des difficultés à apprendre le français. Cependant, dans le tableau précédent, la catégorie d'apprentissage *Langage* n'a été mentionnée qu'une seule fois comme étant un défi. Puisque l'activité de la montagne permettait de choisir qu'un seul défi, la difficulté d'apprendre dans un contexte de langue seconde n'a pas été nécessairement reflétée dans les résultats de cette activité individuelle.

De plus, il est intéressant de souligner que le domaine *Relations sociales* est celui dans lequel les enfants se sentaient les plus compétents alors que le domaine *Gestion des émotions* était décrit comme étant le plus grand défi. D'ailleurs, lorsqu'on demandait aux enfants de formuler un souhait magique pour faciliter leurs apprentissages, ces derniers ont indiqué des éléments tels qu'« avoir un effaceur à douleur », « je ferais disparaître ma timidité », « une machine qui t'aide à gérer tes émotions et qui te donne des choses que tu aimes » ou « je rendrais tout le monde sociable et gentil ».

Certains enfants souhaitaient d'ailleurs que la magie les aide comme suit : « abracadabra, aide-moi à respecter les consignes » ou encore avoir « une machine assez puissante pour être capable de me motiver [à suivre les règles] ».

Lors de l'activité des cartes postales, les principaux conseils partagés sont « d'écouter les consignes » et « d'être calme ».

#### Les cinq grandes stratégies d'apprentissage des enfants consultés

Les stratégies d'apprentissage qui suivent sont ressorties à travers l'ensemble des activités de la consultation (l'histoire, la montagne force et défi et la carte postale). Un travail de regroupement et de synthèse a été effectué en accordant une attention particulière à conserver l'authenticité des réponses et des réflexions des enfants.

##### 1. Se pratiquer et persévérer pour devenir meilleur

Le concept général de se pratiquer a été comptabilisé 32 fois dans les réponses des enfants et celui de persévérer 10 fois.

Les enfants ont indiqué que les apprentissages doivent être réalisés et répétés plusieurs fois avant d'être bien intégrés et ils ont précisé qu'ils ont eux-mêmes dû s'exercer pour réussir.

## 2. Être soutenu et accompagné, avoir de l'aide pour apprendre

Les enfants ont exprimé 10 fois « avoir demandé de l'aide » pour pouvoir apprendre. Le besoin de soutien et d'accompagnement a été clairement nommé par les enfants, et ce, à plusieurs reprises et sous diverses formes. Les enfants rapportent, entre autres, avoir besoin qu'on les aide à acquérir de nouvelles compétences, mais également que les adultes se montrent disponibles pour pratiquer avec eux. La présence de personnes significatives s'avère aussi être une source de motivation et d'encouragement lors des embûches.

Il est important de souligner que « demander l'aide aux ami-es » a été fréquemment mentionné comme stratégie de soutien à l'apprentissage pour les catégories d'apprentissages *Relations sociales, Lecture, Écriture et mathématique, Gestion des émotions et Respect des règles*.

Dans le tableau qui suit, les réponses sont regroupées par type de personnes-ressources et de lieux d'apprentissage mentionnés par les enfants lors des quatre consultations.

### Personnes-ressources et lieux importants d'apprentissage rapportés par les enfants

Personnes :	Professeur-es	Parents	Ami-es	Éducatrices et éducateurs en SGÉE
Nombre de fois mentionné	47	31 (5x mère et 3x père de manière spécifique)	17	7
Lieux :	École	Maison	SGÉE	Autres
Nombre de fois mentionné	31	26	8	Camp de jour – 3 Cours de danse – 1 Bibliothèque – 1

## 3. Apprendre par étapes et graduer les défis

Les enfants sont clairs quant au fait qu'il est impossible de tout apprendre en même temps et qu'il faut débiter par les notions plus faciles avant de passer aux plus complexes. Certains donnent l'exemple qu'ils ont appris à lire les petits mots avant les plus longs.

## 4. Utiliser le jeu, le sport et les loisirs pour apprendre

Les moments de plaisir sont nommés comme favorisant les apprentissages. Un garçon mentionne « J'ai appris à attacher mes souliers avec un jeu : le soulier rouge ». Plusieurs ont suggéré de faire des cours de danse, de soccer ou de karaté pour se pratiquer à bouger. Finalement, des réponses comme « Faire des devinettes, c'est amusant. Tu fais un jeu pendant que tu apprends ! » ou « Apprendre des chansons et des jeux de mots pour s'en souvenir » ont également été notées par rapport à l'apprentissage des chiffres et des lettres.

## 5. Se faire confiance et oser

Les enfants ont été en mesure de nommer que certains apprentissages ont été des défis pour eux, mais ils encouragent les autres à se faire confiance en indiquant qu'il est profitable ensuite d'avoir acquis certaines compétences. Un enfant précise qu'« Il faut être brave, ça vaut la peine de se faire des amis » alors qu'un autre ajoute que la confiance en soi est une notion centrale aux apprentissages en disant : « Tu dois te faire confiance pour apprendre ».

Parmi les autres stratégies qui ont été rapportées, mais cette fois-ci de façon plus ponctuelle, on retrouve les idées suivantes :

- Regarder comment font les autres pour ensuite le reproduire (imitation);
- Se trouver des sources de motivation et des récompenses afin de s'encourager à apprendre et à suivre les règles;
- Partager et se montrer respectueux et respectueuse avec les autres afin de favoriser les relations d'amitié harmonieuses;
- Éviter d'être gêné-e à exprimer ses émotions.

Finalement, l'utilisation de programmes (i.e. Moozoom, Vers le pacifique, Raconte-moi les sons) et de moyens sensorimoteurs, visuels et auditifs (ex.: balle antistress et respiration pour gérer ses émotions, affichage des règles pour s'en souvenir, etc.) sont également mentionnés comme étant des stratégies gagnantes pour soutenir les apprentissages.

## DISCUSSION EN LIEN À LA CONSULTATION DES ENFANTS

Enfin, comme en témoignent la quantité et la diversité des réponses recueillies, l'expérience a été riche en apprentissages et certaines réponses démontrent la sagesse dont les enfants peuvent faire preuve. Lorsqu'un espace de paroles leur est dédié, les enfants se montrent heureux et capables de s'exprimer sur ce qu'ils vivent et ce qui les soutient dans leur développement. Dans ce contexte, de telles consultations sont à reproduire afin de continuer à ajuster, le plus fidèlement possible, les interventions offertes aux besoins des enfants.

### Principales limites de la consultation des enfants :

- Selon les réponses reçues, il a été observé que les enfants ont répondu en fonction de leur réalité actuelle plutôt qu'en ayant en tête le moment de leur entrée à la maternelle passée ou future, et ce, bien que les questions aient été formulées en ce sens. Cela expliquerait pourquoi l'école et les professeur-es apparaissent comme premier lieu ou personne-ressource, étant donné que la grande majorité des enfants consultés était déjà d'âge scolaire. Pour cette raison, l'importance des parents et des éducatrices et éducateurs est probablement sous-représentée dans les réponses des enfants.
- Lors de l'activité de la montagne force et défi, les enfants étaient invités à répondre à la question « Si tu pouvais faire de la magie, qu'est-ce que tu inventerais pour t'aider avec ce défi? ». Les animatrices ont remarqué qu'il était difficile d'éviter de suggérer des éléments de réponse ou des réflexions lorsque les enfants prenaient plus de temps pour répondre. Ceci a donc pu avoir une influence sur les réponses fournies par les enfants.

## CONCLUSION

La DRSP souhaite remercier l'ensemble de ses partenaires et des familles participantes pour leur engagement dans la démarche de cette tournée locale montréalaise des résultats de l'EQDEM 2022. Il était primordial pour la DRSP d'aller à la rencontre des partenaires, des parents et des enfants pour s'appuyer sur l'intelligence collective afin de mieux comprendre ces données, à la lumière des réalités locales.

Cette tournée a été porteuse de mobilisation significative au sein des communautés autour de l'enfance, manifestée par des demandes de soutien pour poursuivre la concertation, la mise en place d'un comité de transition scolaire de quartier, et l'engagement de nouveaux et nouvelles participant-es dans des instances de concertation.

Au-delà des éléments présentés dans ce rapport, les propos par les partenaires et les familles ont également alimenté de façon considérable le Rapport de la directrice de santé publique de Montréal (DRSP, 2024b) sur le thème de la santé et du développement des enfants de 0 à 12 ans. En effet, ce rapport réfère plus de 50 fois aux constats, enjeux et pistes de solution évoqués lors des 21 événements de la Tournée.

Tout au long de la démarche, nous avons été témoins de l'engagement des différents membres de la communauté montréalaise. Nous espérons que ce rapport permettra à tou·tes les acteurs et actrices qui ont à cœur le développement des enfants de poursuivre leurs réflexions et leurs actions afin de mieux les soutenir.

## LISTE DES ACRONYMES

<b>BC</b>	Bureau coordonnateur
<b>CCPSC</b>	Clinique communautaire de Pointe-Saint-Charles
<b>CIUSSS</b>	Centre intégré universitaire de santé et de services sociaux
<b>CLSC</b>	Centre local de services communautaires
<b>CPE</b>	Centre de la petite enfance
<b>CQSEPE</b>	Conseil québécois des services éducatifs à la petite enfance
<b>DPJ</b>	Direction de la protection de la jeunesse
<b>DRSP</b>	Direction régionale de santé publique de Montréal
<b>EFC</b>	École-Famille-Communauté
<b>EHDA</b>	Élève handicapé· e ou en difficulté d'adaptation ou d'apprentissage
<b>ÉLÉ</b>	Éveil à la lecture et à l'écriture
<b>EQDEM</b>	Enquête québécoise sur le développement des enfants à la maternelle
<b>EQP</b>	Enquête québécoise sur la parentalité
<b>EQPEM</b>	Enquête québécoise sur le parcours préscolaire des enfants de maternelle
<b>HGC</b>	Halte-garderie communautaire
<b>ICI</b>	Intervenant· e communautaire interculturel· le
<b>ICS</b>	Intervenant· e communautaire scolaire
<b>IÉP</b>	Interventions éducatives précoces
<b>IMDPE</b>	Instrument de mesure du développement de la petite enfance
<b>ISQ</b>	Institut de la statistique du Québec
<b>MFA</b>	Ministère de la Famille
<b>OSBL</b>	Organisme sans but lucratif
<b>RLS</b>	Réseau local de services
<b>RRM</b>	Réseau réussite Montréal
<b>RSSS</b>	Réseau de la santé et des services sociaux
<b>SGÉE</b>	Service de garde éducatif à l'enfance
<b>SIPPE</b>	Services intégrés en périnatalité et pour la petite enfance
<b>TSA</b>	Trouble du spectre de l'autisme

## RÉFÉRENCES

- Direction régionale de santé publique de Montréal (DRSP). (2024a). *Portrait synthèse du développement des enfants à la maternelle pour la région de Montréal : Résultats de l'Enquête québécoise sur le développement des enfants à la maternelle 2022*. [https://ccsmtlpro.ca/sites/mtlpro/files/media/document/DRSP\\_EQDEM\\_RapportMTL\\_2022.pdf](https://ccsmtlpro.ca/sites/mtlpro/files/media/document/DRSP_EQDEM_RapportMTL_2022.pdf)
- Direction régionale de santé publique de Montréal (DRSP). (2024b). *Rapport de la directrice régionale de santé publique de Montréal 2024 : La santé et le développement des enfants montréalais - Citoyens du monde d'aujourd'hui et de demain*. <https://ccsmtlpro.ca/drsp/drsp-qui-sommes-nous/drsp-publications/drsp-rapport-de-la-directrice-regionale-de-sante-publique-de-montreal-2024>
- Institut de la statistique du Québec (ISQ). (2023). *Le parcours préscolaire des enfants de maternelle en 2021-2022*. <https://statistique.quebec.ca/fr/document/parcours-prescolaire-enfants-maternelle-2021-2022>
- Institut de la statistique du Québec (ISQ). (2024). *Être parent au Québec en 2022*. <https://statistique.quebec.ca/fr/document/etre-parent-au-quebec-2022>
- Laurin, I., Samson, I., Lavoie, S., Durand, D., & Boucheron, L. (2010). *Les Sommets sur la maturité scolaire. Document synthèse de la démarche effectuée en 2008-2009*. Direction de santé publique de l'Agence de la santé et des services sociaux de Montréal.
- Lebel, P. & Dufour, R. (2020). *L'expérience citoyenne au service de la prévention. Cadre de référence et outils de mise en œuvre pour une participation efficace de la population*. Direction régionale de santé publique du CIUSSS du Centre-Sud-de-l'Île-de-Montréal.
- L'Observatoire des tout-petits (OTP). (2018). *Renforcer le suivi des tout-petits dans les services éducatifs à l'enfance*. <https://tout-petits.org/actualites/2018/renforcer-suivi-tout-petits-services-educatifs-enfance/>
- Madigan, S., Browne, D., Racine, N., Mori, C. & Tough, S. (2019). Association Between Screen Time and Children's Performance on a Developmental Screening Test. *JAMA pediatrics*, 173(3), 244-250. <https://doi.org/10.1001/jamapediatrics.2018.5056>
- Ponti, M. (2023). Le temps d'écran et les enfants d'âge préscolaire : la promotion de la santé et du développement dans un monde numérique. *Paediatrics & Child Health*, 28(3) 193-202. <https://doi.org/10.1093/pch/pxac126>
- Vérificateur général du Québec (VGQ). (2024). *Qualité des services de garde éducatifs à l'enfance - Audit de performance*. [https://www.vgq.qc.ca/Fichiers/Publications/rapport-annuel/208/VGQ\\_mai2024\\_ch4\\_Qualite\\_SGEE.pdf](https://www.vgq.qc.ca/Fichiers/Publications/rapport-annuel/208/VGQ_mai2024_ch4_Qualite_SGEE.pdf)



## POUR ALLER PLUS LOIN

Page montréalaise générale sur l'EQDEM :

<https://ccsmtlpro.ca/drsp/drsp-sujets-de-z/drsp-enquete-quebecoise-sur-le-developpement-des-enfants-la-maternelle-egdem>

Page générale sur l'EQDEM à l'échelle du Québec :

<https://statistique.quebec.ca/fr/document/developpement-enfants-maternelle-2022>

Méthodologie de l'EQDEM :

<https://statistique.quebec.ca/fr/fichier/enquete-quebecoise-developpement-enfants-maternelle-2022-methodologie.pdf>

Portrait synthèse du développement des enfants à la maternelle pour la région de Montréal 2022 :

[https://ccsmtlpro.ca/sites/mtlpro/files/media/document/DRSP\\_EQDEM\\_RapportMTL\\_2022.pdf](https://ccsmtlpro.ca/sites/mtlpro/files/media/document/DRSP_EQDEM_RapportMTL_2022.pdf)

Portrait synthèse du développement des enfants à la maternelle pour le RTS du Centre-Ouest-de-l'Île-de-Montréal :

[https://ccsmtlpro.ca/sites/mtlpro/files/media/document/DRSP\\_EQDEM\\_RapportCCOMTL\\_2022.pdf](https://ccsmtlpro.ca/sites/mtlpro/files/media/document/DRSP_EQDEM_RapportCCOMTL_2022.pdf)

Portrait synthèse du développement des enfants à la maternelle pour le RTS du Centre-Sud-de-l'Île-de-Montréal :

[https://ccsmtlpro.ca/sites/mtlpro/files/media/document/DRSP\\_EQDEM\\_RapportCCSMTL\\_2022.pdf](https://ccsmtlpro.ca/sites/mtlpro/files/media/document/DRSP_EQDEM_RapportCCSMTL_2022.pdf)

Portrait synthèse du développement des enfants à la maternelle pour le RTS de l'Est-de-l'Île-de-Montréal :

[https://ccsmtlpro.ca/sites/mtlpro/files/media/document/DRSP\\_EQDEM\\_RapportCEMTL\\_2022.pdf](https://ccsmtlpro.ca/sites/mtlpro/files/media/document/DRSP_EQDEM_RapportCEMTL_2022.pdf)

Portrait synthèse du développement des enfants à la maternelle pour le RTS du Nord-de-l'Île-de-Montréal :

[https://ccsmtlpro.ca/sites/mtlpro/files/media/document/DRSP\\_EQDEM\\_RapportCNMTL\\_2022.pdf](https://ccsmtlpro.ca/sites/mtlpro/files/media/document/DRSP_EQDEM_RapportCNMTL_2022.pdf)

Portrait synthèse du développement des enfants à la maternelle pour le RTS de l'Ouest-de-l'Île-de-Montréal :

[https://ccsmtlpro.ca/sites/mtlpro/files/media/document/DRSP\\_EQDEM\\_RapportCOMTL\\_2022.pdf](https://ccsmtlpro.ca/sites/mtlpro/files/media/document/DRSP_EQDEM_RapportCOMTL_2022.pdf)

Outils d'appropriation des données de l'EQDEM 2022 :

[https://ccsmtlpro.ca/sites/mtlpro/files/media/document/DRSP\\_EQDEM\\_OutilPratiqueCommunaute%CC%81sPourAnalyse.pdf](https://ccsmtlpro.ca/sites/mtlpro/files/media/document/DRSP_EQDEM_OutilPratiqueCommunaute%CC%81sPourAnalyse.pdf)

[https://ccsmtlpro.ca/sites/mtlpro/files/media/document/DRSP\\_EQDEM\\_GrilleNotesOutilPratiqueVersionCommunaute%CC%81s\\_AC.pdf](https://ccsmtlpro.ca/sites/mtlpro/files/media/document/DRSP_EQDEM_GrilleNotesOutilPratiqueVersionCommunaute%CC%81s_AC.pdf)

# Annexes

## **Annexe 1 - Composition des comités organisateurs des évènements**

### CIUSSS du Centre-Ouest-de-l'Île-de-Montréal (CCOMTL)

#### **Secteur Côte-des-Neiges – Outremont – Peter-McGill**

Amélie Gobeil-Riverin (CCOMTL), Catherine Ouellette (DRSP), Cristiana Anghelescu (CCOMTL), Farah Datus (CCOMTL), Geneviève Beauchamp (CCOMTL), Naoual Belouah (Table de quartier Peter-McGill), Rana Ali Hasan (CCOMTL), Rodiath Adeoti (DRSP), Sabine Philippidès (Table de quartier Peter-McGill), Sarah Bonin (DRSP), Sara Roger (Table Petite Enfance Outremont), Sonia Cisternas (CCOMTL) et Yamina Chergui (CDC de Côte-des-Neiges).

#### **Secteur Côte-Saint-Luc – Notre-Dame-de-Grâce – Montréal-Ouest**

Catherine Ouellette (DRSP), Halah Al-Ubaidi (Conseil communautaire de Notre-Dame-de-Grâce), Isabelle Bordeleau (CCOMTL), Rana Ali Hasan (CCOMTL), Raphaëlle Pamphile (CCOMTL), Rodiath Adeoti (DRSP), Sarah Bonin (DRSP) et Sonia Cisternas (CCOMTL).

#### **Secteur Parc-Extension**

Catherine Ouellette (DRSP), Catherine Roy (Bibliothèque de Parc-Extension), Cléo Voron (Table de concertation en petite enfance de Parc-Extension), Farah Datus (CCOMTL), Geneviève Beauchamp (CCOMTL) et Sarah Bonin (DRSP).

### CIUSSS du Centre-Sud-de-l'Île-de-Montréal (CCSMTL) et Clinique communautaire de Pointe-Saint-Charles (CCPSC)

#### **Secteurs Faubourgs – Plateau-Mont-Royal – Saint-Louis-du-Parc et Verdun – Côte Saint-Paul – Saint-Henri**

Andreia Dinut (CCSMTL), Brigitte Jean (CCSMTL), Hélène Felteau (CCSMTL), Laura René-Iavarone (CCSMTL), Marcela Cid (CCSMTL), Marie-France Provost (DRSP), Marie-Pier Lavallée (DRSP) et Natacha Desroches (CCSMTL).

#### **Secteur Pointe-Saint-Charles (évènements partenaires et familles)**

Clément Huberdeau (CDC Action-Gardien), Gilles Gagné (CCPSC), Marie-France Provost (DRSP), Marie-Pier Lavallée (DRSP), Nathalie Trudeau (CCPSC) et Stéphane Defoy (CCPSC).

### CIUSSS de l'Est-de-l'Île-de-Montréal (CEMTL)

Pour les 5 évènements partenaires dans les **secteurs Mercier Est et Ouest, Saint-Léonard – Saint-Michel, Hochelaga-Rosemont, Anjou et Rivière-des-Prairies – Pointe-aux-Trembles**, il n'y avait pas de comité organisateur. L'équipe organisatrice de la DRSP était composée de : Lyne Piché, Mylène Montplaisir et Myrlande Jean-Pierre.

Il y a eu plusieurs rencontres avec les organisateurs et organisatrices communautaires Petite enfance et/ou Jeunesse du CEMTL au long de la planification des évènements. Des organismes communautaires de Saint-Michel, Saint-Léonard et Anjou ont aussi participé aux choix des domaines à discuter pour leurs évènements.

Pour l'évènement familles, les organisateurs et organisatrices communautaires ont soutenu la diffusion des invitations aux parents. Un merci tout spécial à Catherine Rivest Lefrançois, bibliothécaire à la bibliothèque de Saint-Léonard pour son soutien !

## **Annexe 1 - Composition des comités organisateurs des événements (Suite)**

### CIUSSS du Nord-de-l'Île-de-Montréal (CNMTL)

#### **Secteur Villeray – Petite-Patrie**

Annie Potvin (Espace-Famille Villeray), Camille Nolin (Villeray dans l'Est), Jacinthe Lavoie (Appartements supervisés Augustine-Gonzalez du S.I.C.), Rosalie Montplaisir (DRSP), Sonia Éthier (DRSP), Stéphanie Tremblay-Roy (CNMTL), Timeea Enache (CNMTL) et Valérie Laplante (DRSP).

#### **Secteur Bordeaux-Cartierville – Saint-Laurent** (événements partenaires et familles)

Brigitte Bigeault (Centre de services scolaire de Montréal), Caroline Blier-Langdeau (CNMTL), Christine Durocher (Centre de pédiatrie sociale de Saint-Laurent/Au cœur de l'enfance), Jimmy Nkongolo (Maison de la Famille P.B. Noailles), Martine Joyal (CNMTL), Rosalie Montplaisir (DRSP), Ryma Benaïssa (Maison des Parents de Bordeaux-Cartierville), Sonia Éthier (DRSP) et Valérie Laplante (DRSP).

#### **Secteur Montréal-Nord**

Céline Coulombe (CNMTL), Fabiola Ciceron (Concertation Petite enfance-Famille de Montréal-Nord), Marie-Claude Gagnon (CNMTL), Nancy Harvey (CNMTL), Rosalie Montplaisir (DRSP), Sonia Éthier (DRSP) et Valérie Laplante (DRSP).

#### **Secteur Ahuntsic**

Ana Claudia Melim (CNMTL), Catherine Devost (CNMTL), Céline Coulombe (CNMTL), Rosalie Montplaisir (DRSP), Sonia Éthier (DRSP) et Valérie Laplante (DRSP).

### CIUSSS de l'Ouest-de-l'Île-de-Montréal (COMTL)

#### **Secteurs Dorval – Lachine – Lasalle** (événements partenaires et familles) et **Pierrefonds – Lac-Saint-Louis**

Amélie Guilbault (COMTL), Boniface Harerimana (COMTL), Bruno Lafaille (COMTL), Christine L'Abbé (DRSP), François Jodoin (COMTL), Josée Lambert (DRSP), Martha Cadieux (COMTL) et Mylène Mantha (COMTL).

Merci à Sueanne O'Hanley, bibliothécaire à la bibliothèque Saul-Bellow de Lachine pour tout son soutien à l'organisation de l'évènement EQDEM auprès des familles !

## Annexe 2 – Activités de discussion lors des évènements partenaires

### Activité 1 : Retour dirigé sur les données

Objectifs de l'activité :

- Débuter l'appropriation des données de l'EQDEM 2022;
- Développer un langage commun autour de celles-ci;
- Documenter la perspective et l'expérience terrain des partenaires à l'égard des données locales de l'EQDEM 2022.

Questions aux participant-es :

1. Est-ce que ces données vous surprennent ou vous inquiètent au regard des tendances temporelles (d'une édition à l'autre 2012-2017-2022) et des comparaisons géographiques (d'un quartier/voisinage à l'autre) ?
2. Est-ce qu'elles reflètent ce que vous observez (enfants, familles, milieux de vie) ?
3. Comment expliquez-vous ces résultats ?

### Activité 2 : Réflexion sur l'approche écosystémique

Objectifs de l'activité :

- Débuter une appropriation collective des données de l'EQDEM et développer un langage commun;
- Documenter l'expérience terrain des partenaires, ainsi que leurs perspectives sur les défis et les pistes d'action prioritaires;
- Mettre en lumière des initiatives porteuses développées par les milieux.

#### Ronde 1 : Vos observations

1. Quels sont vos constats et observations en lien avec le domaine de développement discuté par rapport aux enfants, familles et milieux de vie de votre quartier?

#### Ronde 2 : Activités à maintenir

2. Selon vous, quelles sont les 3 activités/programmes/services les plus porteurs pour favoriser le domaine de développement discuté de votre quartier pour les enfants ? (Succès *story*, votre fierté, etc.)

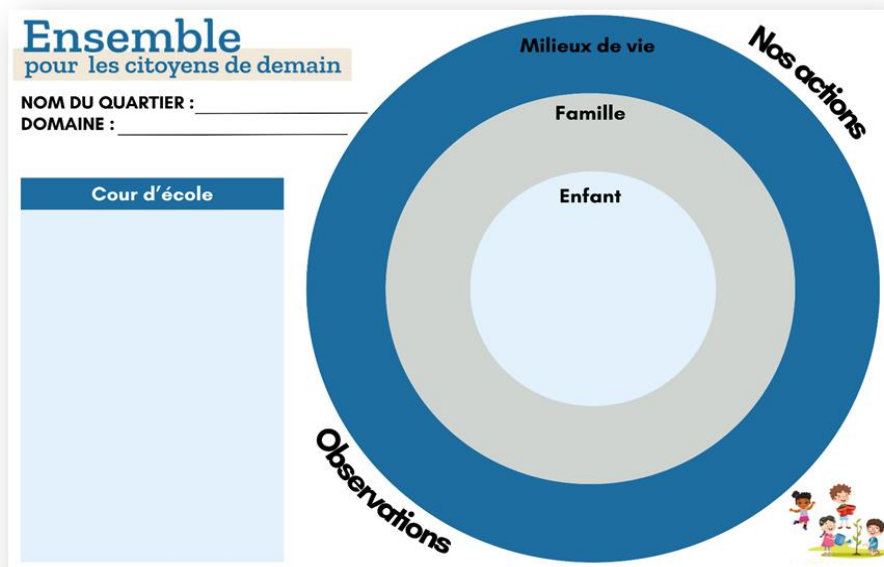
#### Ronde 3 : Activités à bonifier

3. Quelles sont les activités qui fonctionnent bien et que vous aimeriez bonifier, amener plus loin ou adapter aux nouveaux enjeux et réalités ?

#### Ronde 4 : Nouvelles initiatives à mettre en place

4. Qu'est-ce que l'on voudrait voir comme nouvelles initiatives dans notre quartier pour nos enfants, qui sont actuellement moins présentes ou dans nos angles morts?

### Affiche de l'activité 2



## Annexe 3 – Aide-mémoire des domaines et sous-domaines de développement selon l'IMDPE



### Santé physique et bien-être

- |  |   |
|--|---|
| <ul style="list-style-type: none"><li>○ Développement physique général</li><li>○ Motricité</li><li>○ Alimentation et habillement</li><li>○ Propreté</li><li>○ Ponctualité</li><li>○ État d'éveil</li></ul> | <p>Exemples de questions :</p> <ul style="list-style-type: none"><li>- Est-ce que l'enfant est autonome en matière de propreté la plupart du temps?</li><li>- Est-ce qu'il fait preuve de coordination, est-ce qu'il arrive à monter et descendre des escaliers sans trébucher?</li><li>- A-t-il de la facilité à manipuler des objets tels qu'un crayon ou une paire de ciseaux?</li></ul> |
|--|---|



### Compétences sociales

- |   |  |
|---|--|
| <ul style="list-style-type: none"><li>○ Habiletés sociales</li><li>○ Confiance en soi</li><li>○ Sens des responsabilités</li><li>○ Respect des pairs, des adultes, des règles et des routines</li><li>○ Habitudes de travail et autonomie</li><li>○ Curiosité</li></ul> | <p>Exemples de questions :</p> <ul style="list-style-type: none"><li>- Est-ce que l'enfant prend soin du matériel mis à sa disposition?</li><li>- Est-ce que l'enfant écoute attentivement et est capable de suivre des consignes simples?</li><li>- Est-ce qu'il joue et coopère avec d'autres enfants, de façon appropriée pour son âge?</li></ul> |
|---|--|



### Maturité affective

- |  |  |
|--|--|
| <ul style="list-style-type: none"><li>○ Comportement prosocial et entraide</li><li>○ Crainte et anxiété</li><li>○ Comportement agressif</li><li>○ Hyperactivité et inattention</li><li>○ Expression des émotions</li></ul> | <p>Exemples de questions :</p> <ul style="list-style-type: none"><li>- Est-ce que l'enfant semble inquiet, triste, nerveux et timide?</li><li>- Est-ce qu'il est capable d'attendre son tour dans un jeu ou lors d'une activité?</li><li>- Est-ce qu'il est capable de s'engager de façon autonome dans des activités avec les autres?</li></ul> |
|--|--|



### Développement cognitif et langagier

- |  |   |
|--|---|
| <ul style="list-style-type: none"><li>○ Intérêt et habiletés en lecture, en écriture et en mathématiques</li><li>○ Utilisation adéquate du langage</li></ul> | <p>Exemples de questions :</p> <ul style="list-style-type: none"><li>- Est-ce qu'il manifeste de l'intérêt pour le livre et la lecture?</li><li>- Est-ce qu'il est capable de classer des objets par rapport à une couleur ou une forme?</li><li>- Est-ce qu'il comprend les notions de temps (hier, aujourd'hui, ce soir)?</li></ul> |
|--|---|



### Habiletés de communication et connaissances générales

- |   |  |
|---|--|
| <ul style="list-style-type: none"><li>○ Capacité à communiquer de façon à être compris</li><li>○ Capacité à comprendre les autres</li><li>○ Articulation claire</li><li>○ Connaissances générales</li></ul> | <p>Exemples de questions :</p> <ul style="list-style-type: none"><li>- Est-ce que l'enfant articule bien sans confondre les sons et les mots?</li><li>- Est-ce qu'il sait communiquer ses besoins et comprend ce qu'on lui dit au premier abord?</li><li>- Est-ce qu'il a une connaissance du monde qui l'entoure (ex : les feuilles tombent des arbres à l'automne, la pomme est un fruit)?</li></ul> |
|---|--|



# Annexe 4 :

## Les fiches synthèses par quartiers des événements EQDEM montréalais

Sources des données présentées dans les fiches synthèses : ISQ, Enquête québécoise sur le développement des enfants à la maternelle, 2012, 2017 et 2022.

- Développement cognitif et langagier
- Habiletés de communication et connaissances générales



## Ce que disent les données

La proportion d'enfants vulnérables pour le domaine « Habiletés de communication et connaissances générales » est de 16,4% dans le territoire CLSC René-Cassin et de 15,6% dans le territoire CLSC Notre-Dame-de-Grâce (NDG) – Montréal-Ouest.

Dans le territoire CLSC René-Cassin, la proportion d'enfants vulnérables dans le domaine « Santé physique et bien-être » a significativement baissé entre 2017 et 2022.

Dans le territoire CLSC NDG – Montréal-Ouest, la proportion d'enfants vulnérables dans le domaine « Santé physique et bien-être » a significativement augmenté entre 2017 et 2022.



## Constats généraux

Les partenaires estiment que la grande utilisation des écrans nuit au développement cognitif et langagier des enfants. Le temps d'écran peut être associé à une diminution du temps de qualité passé à interagir avec les parents ou à réaliser des activités créatives.

Les partenaires constatent que certains enfants ayant des besoins et des défis particuliers n'ont pas accès à des services (incluant des places en SGÉE abordables) pour répondre à leurs besoins.

La vague d'immigration dans les dernières années, avec une proportion plus grande de demandeurs d'asile, change le visage des familles du secteur. Cette transformation se reflète dans la clientèle desservie par les ressources.

## Initiatives à maintenir et bonifier

- 1** Avoir davantage d'agent-es de proximité, intervenant directement auprès des familles vulnérables.
- 2** Développer des activités de sensibilisation pour les parents sur l'importance de leur rôle dans la stimulation du développement de leur enfant et des thématiques comme le temps d'écran et la lecture avec les enfants.
- 3** Mettre sur pied de nouvelles haltes-garderies et places en garderie accessibles pour les familles vulnérables.



## Angles morts

- 1** Manque de services pour les enfants ayant des besoins de soutien particulier.
- 2** Des partenaires demandent la création de programmes universels à implanter dans tous les SGÉE (privés et subventionnés), afin de stimuler le domaine des « Habiletés de communication et connaissances générales » chez les enfants.
- 3** Pour mieux informer les familles sur les programmes et services disponibles, les partenaires suggèrent d'organiser des séances d'information, des kiosques dans les écoles et des journées portes ouvertes.

Domaines de développement discutés:

- Santé physique et bien-être
- Développement cognitif et langagier

## Ce que disent les données

Dans le territoire CLSC Métro, la proportion d'enfants vulnérables dans au moins un domaine de développement n'est pas différente de la proportion montréalaise (31,3% vs 28,1%).

La proportion d'enfants vulnérables du territoire CLSC Métro est de 7,7% pour le domaine « Développement cognitif et langagier », alors qu'il est de 10,9% pour Montréal, toutefois cette différence n'est pas statistiquement significative.

Dans le territoire CLSC Métro, la proportion d'enfants vulnérables dans le domaine « Maturité affective » a significativement augmenté entre 2017 (6,2%) et 2022 (12,7%).



## Constats généraux



L'apprentissage de plusieurs langues et le fait que la langue maternelle est différente du français et de l'anglais, peuvent entraîner des défis pour l'enfant à l'école.

Il est difficile d'offrir des services aux familles, puisqu'elles sont présentes dans le quartier de manière temporaire (pour les études).

Les familles immigrantes manquent de connaissances sur les différentes saisons au Québec, notamment au niveau de l'habillement approprié et des activités extérieures.



## Initiatives à maintenir et bonifier

- 1** Diversifier l'offre de services en francisation en créant davantage d'occasions de se pratiquer en français (ex. par le biais d'ateliers de cuisine et de lecture de recettes).
- 2** Maintenir les activités à la nouvelle Maison de quartier (ex. Café-Causerie, heure du conte et aide aux devoirs).
- 3** Offrir davantage de programmes de soutien aux habiletés parentales.

## Angles morts

- 1** Offrir un accompagnement complet pour les nouvelles familles (cours de français, suivi de santé, suivi concernant l'école, etc.).
- 2** Avoir accès à de l'aide aux devoirs, des services de santé et des ressources communautaires.
- 3** Avoir une école de quartier.

# Évènement EQDEM Outremont – Côte-des-Neiges – Peter-McGill Outremont

## Domaines de développement discutés :

- Santé physique et bien-être
- Habilités de communication et connaissances générales

## Ce que disent les données

Le voisinage Outremont est parmi les territoires avec les plus basses proportions d'enfants vulnérables dans les domaines « Maturité affective », « Développement cognitif et langagier » et « Habiletés de communication et connaissances générales ».

Dans le territoire CLSC Côte-des-Neiges (CDN), la proportion d'enfants vulnérables pour le domaine « Compétences sociales » a significativement augmenté entre 2017 (5,6%) et 2022 (9,4%).

La proportion d'enfants vulnérables du territoire CLSC Côte-des-Neiges est de 8% pour le domaine « Santé physique et bien-être », alors qu'elle est de 9,9% pour Montréal.



## Constats généraux

Les données seraient en partie expliquées par un manque de connaissances du système culturel/scolaire par les familles du territoire.

Les résultats du domaine « Compétences sociales » pourraient être expliqués par les conséquences indirectes de la pandémie.

Les participant-es sont surpris-es des données présentées concernant le quartier de Westmount, illustrant des proportions élevées de vulnérabilité dans certains domaines. Elles et ils s'attendaient à voir des résultats plus similaires aux voisinages Outremont et Plamondon-Sud, d'autant plus qu'il y a peu de demandes faites au CLSC provenant de ce quartier.



## Initiatives à maintenir et bonifier

- 1** Offrir plus d'activités sportives et culturelles gratuites.
- 2** Maintenir le programme Olo et Agir tôt.
- 3** Maintenir les programmes et services offerts par l'organisme Outremont en famille.

## Angles morts

- 1** Identifier des moyens efficaces pour informer la population sur les services disponibles dans la communauté.
- 2** Faciliter la transition vers la maternelle.
- 3** Faciliter les liens entre tous les partenaires de la communauté et les institutions, incluant les écoles.

\*Ce document est un résumé de l'évènement EQDEM Outremont – CDN – Peter-McGill.

\*\*Pour plus de renseignements ou pour obtenir davantage d'informations,

écrivez à [proxippe.ccsmtl@ssss.gouv.qc.ca](mailto:proxippe.ccsmtl@ssss.gouv.qc.ca)

# Évènement EQDEM Outremont – Côte-des-Neiges – Peter-McGill Côte-des-Neiges

## Domaines de développement discutés :

- Santé physique et bien-être
- Développement cognitif et langagier

## Ce que disent les données

Pour le domaine de développement « Maturité affective », la proportion d'enfants vulnérables du territoire CLSC Côte-des-Neiges (6,9%) est plus basse que celle de Montréal (10%). La proportion a significativement baissé comparativement au cycle d'enquête 2012 (10,3%).

La proportion d'enfants vulnérables du territoire CLSC Côte-des-Neiges (CDN) est significativement plus basse que pour le reste de Montréal dans les domaines de développement « Santé physique et bien-être », « Maturité affective » et « Développement cognitif et langagier ».

La proportion d'enfants vulnérables du territoire CLSC CDN est significativement plus haute en 2022 (9,4%) qu'en 2017 (5,6%) pour le domaine « Compétences sociales »



## Constats généraux



Résultats positivement surprenants, ce qui démontre l'efficacité des services et des ressources mis en place.

Les intervenant-es anticipaient une plus grande vulnérabilité chez les enfants, étant donné que beaucoup d'entre eux ne fréquentent pas les SGÉE. En effet, les enfants sont souvent gardés par leurs grands-parents ou leur fratrie pendant que leurs parents travaillent.

Une alimentation déficiente chez plusieurs enfants et la sédentarité expliqueraient la vulnérabilité observée au niveau de la santé physique.



## Initiatives à maintenir et bonifier

- 1** Augmenter le nombre d'agent-es de milieu, pour aller chercher les familles, de sorte à faire connaître les ressources et briser l'isolement.
- 2** Augmenter l'offre d'activités gratuites en sports et loisirs dans les écoles.
- 3** Bonifier l'offre de soutien financier dans les écoles: repas, collations et service de garde gratuits.

## Angles morts

- 1** Soutenir la collaboration entre les écoles et les familles. Sensibiliser les directions des écoles concernant l'importance de s'impliquer avec la communauté.
- 2** Augmenter l'accès à des logements subventionnés sur le territoire.
- 3** Augmenter le nombre de ressources humaines spécialisées et formées dans les milieux pour accompagner les enfants à besoins de soutien particulier.

\*Ce document est un résumé de l'évènement EQDEM Outremont – CDN – Peter-McGill.

\*\*Pour plus de renseignements ou pour obtenir davantage d'informations, écrivez à [proxippe.ccsmtl@ssss.gouv.qc.ca](mailto:proxippe.ccsmtl@ssss.gouv.qc.ca)



# Évènement EQDEM Parc-Extension Parc-Extension

## Domaines de développement discutés :

- Santé physique et bien-être
- Habilités de communication et connaissances générales



## Ce que disent les données

La proportion d'enfants vulnérables du territoire CLSC Parc-Extension est significativement plus élevée que pour le reste de Montréal dans les domaines de développement « Santé physique et bien-être », « Développement cognitif et langagier » et « Habiletés de communication et connaissances générales ».

À travers les cycles d'enquête pour le territoire CLSC Parc-Extension, les proportions d'enfants vulnérables tendent à augmenter pour le domaine « Habiletés de communication et connaissances générales ». Toutefois, l'augmentation observée n'est pas significative au niveau statistique.

La proportion d'enfants vulnérables du territoire CLSC Parc-Extension tend à être plus basse que la moyenne montréalaise pour les domaines de développement « Compétences sociales » et « Maturité affective ».

## Initiatives à maintenir et bonifier

- 1** Maintenir le projet Parents Agents Multiplicateurs (PAM), qui rallie les parents isolés aux ressources du quartier.
- 2** Bonifier les services d'interprétariat accessibles aux partenaires, par exemple le service *Voyce*.
- 3** Maintenir le Bureau d'information de Parc-Extension (BIPE) pour favoriser la transmission d'informations aux personnes nouvelles arrivantes.

## Constats généraux



La faible proportion d'enfants vulnérables dans le domaine « Compétences sociales » s'expliquerait par la force du quartier, soit son réseau d'entraide informel. Les communautés culturelles sont tissées serrées, cohabitent ensemble et l'entourage est disponible.

La fréquentation tardive ou la non fréquentation de SGÉE, particulièrement chez les familles allophones, pourraient expliquer la proportion d'enfants vulnérables élevée pour le domaine des « Habiletés de communication et connaissances générales ».

Le temps d'écran, le manque de stimulation à la maison et de pratique du français à la maison expliqueraient les difficultés observées dans le domaine « Habiletés de communication et connaissances générales ».



## Angles morts

- 1** Diffuser les outils multilingues de la trousse langage pour la stimulation de la communication et du langage.
- 2** Développer de meilleures stratégies pour rejoindre les familles, par exemple intégrer plus d'intervenant·es de la même communauté que les familles.
- 3** Accompagner les familles dans l'intégration en SGÉE et en milieu scolaire, notamment lors de la première transition.

\*Ce document est un résumé de l'évènement EQDEM Parc-Extension.

\*\*Pour plus de renseignements ou pour obtenir davantage d'informations,

écrivez à [proxippe.ccsmtl@ssss.gouv.qc.ca](mailto:proxippe.ccsmtl@ssss.gouv.qc.ca)



# Évènement EQDEM Des Faubourgs – Grand-Plateau Des Faubourgs

## Domaines de développement discutés :

- Maturité affective
- Développement cognitif et langagier

## Ce que disent les données

Les voisinages de Faubourg Saint-Laurent et Saint-Jacques sont parmi les territoires avec les plus grandes proportions d'enfants vulnérables dans au moins deux domaines de développement à Montréal.

Concernant le « Développement cognitif et langagier », 21,3% des enfants du voisinage Saint-Jacques présentent des vulnérabilités dans ce domaine comparativement aux autres voisinages du RLS Jeanne-Mance qui vont de 5,9% à 12,7%.

Entre 2017 et 2022, la proportion d'enfants présentant de la vulnérabilité dans au moins deux domaines baisse significativement pour le CLSC des Faubourgs (23,6% contre 14,5%).



## Constats généraux

Il y a un enjeu de cohabitation en raison de la gentrification récente dans les Faubourgs. Les écarts se creusent entre les différents statuts socioéconomiques des familles du quartier.

Les partenaires sont surpris des données de 2022. Elles et ils sont intéressés à avoir un portrait des enfants qui sont actuellement à la maternelle car plus d'enjeux sont ressentis sur le terrain que ce que les données démontrent.

Les familles issues de l'immigration récente ont des besoins différents dans le quartier, beaucoup d'immigration économique qui côtoie également de l'immigration pour motif d'ordre humanitaire.



## Initiatives à maintenir et bonifier

- 1 Maintenir les activités d'ÉLÉ et le prêt de jeux d'apprentissages des mathématiques dans les bibliothèques ou organismes communautaires.
- 2 Développer plus d'infographies, de pictogrammes et de traductions pour les parents d'immigration récente dans le quartier.
- 3 Maintenir l'accompagnement personnalisé des parents immigrants tel que Femmes-relais et Hommes-relais.

## Angles morts

- 1 Besoin de soutenir davantage les organismes et les intervenant-es dans le dépistage des tout-petits et l'intervention auprès de ceux-ci.
- 2 L'accès aux services est difficile pour ceux vivant en contexte de vulnérabilité.
- 3 Il y a un manque de places en SGÉE et d'accès aux subventions pour permettre aux parents immigrants de suivre des cours de francisation.

\*Ce document est un résumé de l'évènement EQDEM Des Faubourgs – Grand-Plateau.

\*\*Pour plus de renseignements ou pour obtenir davantage d'informations,

écrivez à [proxippe.ccsmtl@ssss.gouv.qc.ca](mailto:proxippe.ccsmtl@ssss.gouv.qc.ca)

- Maturité affective
- Développement cognitif et langagier

## Ce que disent les données

La proportion d'enfants vulnérables dans le domaine « Habiletés de communication et connaissances générales » pour le Plateau-Mont-Royal (9%) est significativement plus élevée qu'aux cycles 2017 (4,5%) et 2012 (4,3%).

Concernant le domaine « Maturité affective », 16,2% des enfants du voisinage Saint-Louis présentent de la vulnérabilité dans ce domaine comparativement aux autres voisinages du Grand-Plateau où les valeurs varient de 5,8% à 10,9%.



## Constats généraux



Les partenaires observent une hausse du temps d'écran et une augmentation des activités sédentaires chez les enfants du quartier.

Il y a une augmentation des défis et des besoins de soutien particulier chez les enfants. On observe plus de difficultés au niveau du langage et de la prononciation.

Plusieurs enjeux d'anxiété sont observés chez les enfants: anxiété de performance, anxiété de séparation accrue dans la période post-COVID, hausse de mal-être et pleurs qui se prolongent suite au départ des parents.



## Initiatives à maintenir et bonifier

- 1** Maintenir la distribution par le bureau coordonnateur de sacs à dos de livres et de jeux de stimulation langagière pour les responsables de services de garde en milieu familial.
- 2** Maintenir les activités favorisant le développement des habiletés sociales (ex. Fluppy et Vers le Pacifique), offertes dans plusieurs SGÉE.
- 3** Élargir IÉP auprès des haltes-garderies pour permettre à tous les enfants d'avoir accès à des services selon leurs besoins.

## Angles morts

- 1** Très difficile de rejoindre les familles vulnérables dans le quartier car il manque de ressources pour faire connaître les organismes, ex. un·e agent·e de milieu.
- 2** Méconnaissance des ressources dans le quartier: besoin de systématiser la présentation des organismes communautaires et autres ressources dans les écoles.
- 3** Difficulté d'accès majeur en CPE pour les enfants vivant en contexte de vulnérabilité.

- Santé physique et bien-être
- Habiletés de communication et connaissances générales



## Ce que disent les données

La proportion d'enfants vulnérables dans au moins un domaine est plus élevée dans le voisinage de Wellington-de-l'Église (34,4%) comparativement aux autres voisinages du CLSC (26% et 26,9%).

Concernant le domaine « Santé physique et bien-être » dans le territoire CLSC Verdun, la proportion d'enfants vulnérables a significativement baissé en 2022 (10,4%) comparativement aux cycles de 2012 (16,3%) et 2017 (17,2%).

En ce qui a trait au « Développement cognitif et langagier », Wellington-de-l'Église fait partie des voisinages avec les plus hautes proportions d'enfants vulnérables (17,6%) à Montréal.



## Constats généraux



Grand besoin de services de haltes-garderies et de répit la fin de semaine, adaptés aux contextes de vie des familles.

Les partenaires observent une diminution de la qualité de l'alimentation. Plusieurs mentionnent une hausse de l'insécurité alimentaire et une augmentation de la fréquentation des banques alimentaires depuis la pandémie.

Observation généralisée par l'ensemble des partenaires que le temps d'écran est élevé chez les enfants. Il y a une diminution des jeux libres et imaginaires par les enfants.

## Initiatives à maintenir et bonifier

- 1** Maintenir les multiples initiatives existantes de soutien au développement langagier: activités dans les bibliothèques, JAME, bibliovores et ateliers de stimulation du langage en CLSC.
- 2** Maintenir les nombreuses initiatives pour faire bouger les enfants: Sam'dit de bouger, accès gratuit à du matériel de sport, activités l'hiver, plage, etc.
- 3** Développer des ateliers de préparation à la maternelle (JAME) avec traduction et interprétariat pour les personnes immigrantes.

## Angles morts

- 1** Des enjeux sont vécus par les parents en lien avec le sommeil des tout-petits. Ils reçoivent plusieurs informations et ressentent un besoin de performer, ce qui amène un épuisement.
- 2** Constat que le manque d'offre en transports en commun limite l'accessibilité aux services offerts pour les familles qui demeurent sur l'Île-des-Sœurs.
- 3** Besoin d'un meilleur arrimage entre les SGÉE et la maternelle pour la préparation à la première transition, dans le contexte où il y a plus d'un Centre de services scolaire sur le territoire.

# Évènement EQDEM Sud-Ouest – Verdun Saint-Henri – Petite-Bourgogne

## Domaines de développement discutés :

- Santé physique et bien-être
- Habilités de communication et connaissances générales

## Ce que disent les données



La proportion d'enfants vulnérables dans au moins un domaine est plus élevée dans le CLSC Saint-Henri (34,9%) qu'à Montréal (28,1%).

Au niveau de la « Santé physique et bien-être », la proportion d'enfants vulnérables est significativement plus élevée dans le CLSC Saint-Henri (17,5%) qu'à Montréal (9,9%).

Concernant les « Habiletés de communication et connaissances générales », le voisinage de Petite-Bourgogne présente la proportion la plus élevée d'enfants vulnérables de tout le RTS du Centre-Sud-de-l'Île-de-Montréal avec 21,5%.

## Constats généraux



Plusieurs partenaires observent que les parents semblent peu outillés pour répondre aux besoins et défis développementaux de leur enfant.

Constat que le temps d'écran est trop élevé: le contenu peu adapté à l'âge des enfants et l'exposition est souvent sans limites.

Il est difficile pour les familles en mode survie d'être disponibles pour stimuler le langage chez leurs enfants. Elles sont centrées sur les besoins de base à combler au quotidien.

## Initiatives à maintenir et bonifier

- 1** Maintenir le programme de psychomotricité du YMCA offert au préscolaire dans les écoles, pendant les heures de classe.
- 2** Offrir les services IÉP (suivi et places protocoles) pour les enfants à besoins de soutien particulier dans les garderies privées et subventionnées.
- 3** Favoriser davantage l'activité physique : prêt de matériel de motricité dans les centres communautaires et sportifs pour les services de garde et les familles.



## Angles morts

- 1** Accroître les liens entre la communauté, les organismes communautaires, les SGÉE et les écoles via un·e agent·e de milieu et la présence de l'ensemble des partenaires aux Tables de concertation.
- 2** Avoir un accès équitable aux parcs en étant plus accessibles, sécuritaires et à proximité. Offrir un parc intérieur (ex. les gymnases d'écoles) les fins de semaines et l'hiver.
- 3** Augmenter les ressources de soutien psychosocial ainsi que l'offre en orthophonie dans les organismes communautaires.

\*Ce document est un résumé de l'évènement EQDEM Sud-Ouest – Verdun.

\*\*Pour plus de renseignements ou pour obtenir davantage d'informations, écrivez à [proxippe.ccsmtl@ssss.gouv.qc.ca](mailto:proxippe.ccsmtl@ssss.gouv.qc.ca)

- Santé physique et bien-être
- Habilités de communication et connaissances générales

## Ce que disent les données

En ce qui a trait aux « Compétences sociales », Côte-Saint-Paul fait partie des voisinages avec les plus hautes proportions d'enfants vulnérables (12,4%) à Montréal.

En contrepartie, le même territoire présente l'une des proportions les plus basses au niveau de la « Maturité affective » parmi tous les voisinages à Montréal.



## Constats généraux

Les partenaires observent que plusieurs familles vivent en contexte de vulnérabilité. La précarité financière et l'insécurité alimentaire peuvent limiter la disponibilité et la capacité d'organisation des parents.

La hausse du temps d'écran a un impact majeur sur la santé, le développement et le bien-être des enfants.

On observe davantage d'enjeux de littératie chez les enfants de parents qui ne parlent pas le français.



## Initiatives à maintenir et bonifier

- 1** Avoir un·e agent·e de proximité pour faciliter l'accès à la maternelle aux familles d'immigration récente et améliorer la communication entre les familles, les services préscolaires et éducatifs.
- 2** Maintenir les initiatives dans le milieu communautaire: Bazar pour les familles, Comité Alliance, Croque-livres, opération sac-à-dos, paniers de bienvenue, etc.
- 3** Offrir plus de dépistage neurodéveloppemental avant l'entrée à la maternelle.

## Angles morts

- 1** On dénote une difficulté à rejoindre les familles en situation de vulnérabilité et d'immigration récente malgré la mobilisation et l'action concertée des partenaires.
- 2** Il est essentiel d'améliorer la première transition scolaire et l'arrimage entre les SGÉE et les écoles.
- 3** Il faut mieux cibler les besoins des garçons afin d'améliorer l'offre de services pour y répondre.



- Santé physique et bien-être
- Développement cognitif et langagier

## Ce que disent les données



Comparativement aux cycles de 2012 et 2017, la proportion d'enfants vulnérables dans le domaine « Santé physique et bien-être » est significativement plus basse en 2022.

La proportion d'enfants vulnérables pour le domaine « Maturité affective » est significativement plus élevée sur le territoire de la Clinique communautaire (16,6%) que pour Montréal (10%).

Concernant le « Développement cognitif et langagier », une plus grande proportion d'enfants du quartier (17,4%) sont vulnérables comparativement à Montréal (10,9%).

## Constats généraux



Les partenaires constatent que lorsque les familles sont en mode survie, on observe plus de difficultés de développement ou de retard chez les enfants.

On observe que les enfants sont très timides, ne sont pas habitués à prendre la parole et ont davantage besoin d'accompagnement lors d'activités structurées.

Les familles fréquentant la bibliothèque manifestent de l'intérêt pour l'heure du conte, empruntent des livres mais les parents sont peu outillés à lire des histoires (ton, choix des livres) et à l'instaurer dans la routine quotidienne.

## Initiatives à maintenir et bonifier

- 1** Maintenir les activités d'éveil à la lecture qui sont offertes dans plusieurs organismes diversifiés.
- 2** Améliorer l'offre d'activités de stimulation et l'adapter aux réalités des familles (horaire, durée et gratuité).
- 3** Développer davantage d'activités pour rejoindre et inclure les pères dans le quartier.



## Angles morts

- 1** L'offre d'accompagnement pour les enfants avec des besoins de soutien particulier n'est pas suffisante pour répondre aux besoins des enfants du territoire.
- 2** Il y a un manque de services et d'activités en anglais pour les enfants et les parents du quartier.
- 3** Il serait pertinent de développer des liens avec les piliers des diverses communautés culturelles pour connaître leurs besoins.



# Évènement EQDEM Mercier-Est – Mercier-Ouest Mercier-Ouest

## Domaines de développement discutés :

- Maturité affective
- Santé physique et bien-être

## Ce que disent les données



Le quartier Mercier-Ouest (qui correspond au territoire CLSC Olivier-Guimond) suit la tendance montréalaise avec 28,8% des enfants vulnérables dans au moins un domaine de développement, et 16,3% dans au moins deux domaines.

Comparativement à Montréal, le territoire présente une proportion d'enfants vulnérables significativement plus élevée au niveau du domaine « Développement cognitif et langagier ».

Le voisinage de Guybourg présente de hautes proportions d'enfants vulnérables, et ce dans plusieurs domaines de développement.

## Constats généraux



On constate un impact important de la pandémie sur la gestion des émotions chez les enfants (présence de stress, méfiance, difficultés à interagir, etc.).

Les résultats reflètent la diminution de l'accès aux ressources et aux services de soutien (places en SGÉE, en CLSC) et du filet de sécurité des familles.



## Initiatives à maintenir et bonifier

- 1** Soutenir les initiatives faisant la promotion de l'activité physique, entre autres via le programme Gazelle et potiron, l'espace au Centre Duquesne et le soutien pédagogique des BC.
- 2** Maintenir et bonifier l'offre de services des organismes communautaires du quartier, tels que les haltes-garderies, le soutien périnatal, le soutien matériel et la vigie des besoins des familles 0-5 ans vulnérables.
- 3** Maintenir et bonifier les initiatives de la municipalité comme le prêt de matériel dans les parcs, la subvention loisirs, la sécurisation des rues, etc.

## Angles morts

- 1** On observe une sédentarité chez les familles. Les enfants sont moins actifs, le temps d'écran est élevé et les parents manquent de connaissances sur les ressources disponibles pour favoriser le développement moteur.
- 2** Il y a un enjeu avec la fin de certaines initiatives en santé physique (ex. fin de Québec en forme et fermeture du Centre de loisirs Guybourg).
- 3** L'accessibilité à un médecin de famille dans le secteur est particulièrement complexe.



\*Ce document est un résumé de l'évènement EQDEM Mercier-Est – Mercier-Ouest.

\*\*Pour plus de renseignements ou pour obtenir davantage d'informations, écrivez à [proxippe.ccsmtl@ssss.gouv.qc.ca](mailto:proxippe.ccsmtl@ssss.gouv.qc.ca)

# Évènement EQDEM Mercier-Est – Mercier-Ouest Mercier-Est

## Domaines de développement discutés :

- Maturité affective
- Santé physique et bien-être

## Ce que disent les données

Comparativement à Montréal, le territoire présente des proportions d'enfants vulnérables significativement plus élevées au niveau du domaine « Maturité affective ».

Entre 2017 et 2022, la proportion d'enfants vulnérables dans le domaine « Santé physique et bien-être » a baissé significativement.

Saint-Victor est parmi les voisinages de Montréal qui présentent la plus haute proportion d'enfants vulnérables dans au moins deux domaines de développement.



## Constats généraux

Les déplacements au sein du quartier sont ardues à cause d'un manque de transports en commun. Certaines ressources phares du quartier s'avèrent parfois difficiles d'accès pour les familles en situation de vulnérabilité.

Les partenaires constatent que les familles immigrantes vivent davantage de défis pour outiller les enfants au niveau du développement langagier, en raison des langues maternelles différentes du français.

Les données sont influencées par l'embourgeoisement du quartier, alors qu'en réalité les inégalités se creusent de plus en plus entre les mieux et les moins nantis.



## Initiatives à maintenir et bonifier

- 1** Faciliter les arrimages entre les services de garde et les écoles afin de mieux communiquer les informations sur le fonctionnement de l'enfant.
- 2** Poursuivre le déploiement du programme Fluppy et Brindami sur les habiletés sociales.
- 3** Maintenir la présence de l'intervenante de proximité qui fait le lien entre les familles et l'école.

## Angles morts

- 1** Il y a un besoin de développer davantage l'offre de services des ressources communautaires et des activités pour les 0-5 ans dans le quartier.
- 2** Il serait souhaitable de rendre accessibles à tous, et ce dès la première année de vie, des ateliers favorisant le développement de pratiques parentales positives.
- 3** Il manque d'accès à un système de prêts pour les familles, par exemple une joujouthèque dans le quartier.

\*Ce document est un résumé de l'évènement EQDEM Mercier-Est – Mercier-Ouest.

\*\*Pour plus de renseignements ou pour obtenir davantage d'informations, écrivez à [proxippe.ccsmtl@ssss.gouv.qc.ca](mailto:proxippe.ccsmtl@ssss.gouv.qc.ca)

- Maturité affective
- Développement cognitif et langagier *et* Habilités de communication et connaissances générales

## Ce que disent les données

La proportion d'enfants vulnérables dans le domaine de « Maturité affective » est significativement plus élevée dans Saint-Léonard que dans le reste de Montréal.

Une disparité au sein du territoire est observée puisque le voisinage Saint-Léonard-Sud présente généralement de plus hautes proportions d'enfants vulnérables dans les domaines de développement que les autres voisinages du quartier.

Comparativement à 2017, le territoire présente de plus hautes proportions d'enfants vulnérables dans les domaines « Maturité affective » et « Habiletés de communication et connaissances générales ».



## Constats généraux



La disponibilité et l'accessibilité aux services (transports en commun, bibliothèque, parcs, organismes, installations sportives, etc.) est inégale au sein du territoire, certains voisinages étant plus favorisés que d'autres.

Le quartier est devenu une porte d'entrée pour un grand nombre de personnes récemment arrivées au pays et cette réalité amène de nouveaux enjeux terrain (barrières de langue, différences culturelles, méconnaissance des services, etc.).

Un cumul de facteurs de stress est observé chez les familles. Les parents deviennent moins disponibles pour leurs enfants, car ils doivent se concentrer à combler les besoins de base.



## Initiatives à maintenir et bonifier

- 1** Maintenir les initiatives telles que le nouvel Espace citoyen et L'Allée Léo de la bibliothèque de Saint-Léonard.
- 2** Bonifier l'offre de programmation destinée à soutenir les parents (Café-parents, Espace parents, conférences, Triple P, etc.).
- 3** Maintenir et bonifier les ressources du programme Agir tôt du CLSC.



## Angles morts

- 1** On observe l'importance de faire connaître les services disponibles aux familles et d'en faciliter l'accès.
- 2** Il serait pertinent de créer des camps d'été pour les prématernelles 4 ans.
- 3** On rapporte de grands enjeux d'accès au soutien d'un·e interprète.

# Évènement EQDEM Saint-Léonard – Saint-Michel Saint-Michel

## Domaines de développement discutés :

- Compétences sociales
- Développement cognitif et langagier et Habiletés de communication et connaissances générales

## Ce que disent les données

Sur le territoire CLSC Saint-Michel, les proportions d'enfants vulnérables sont significativement plus élevées que dans le reste de Montréal pour les domaines « Compétences sociales », « Développement cognitif et langagier » et « Habiletés de communication et connaissances générales ».

Comparativement à 2017, la proportion d'enfants vulnérables dans au moins un domaine de développement a significativement baissé.

Une disparité au sein du quartier est observée puisque les proportions d'enfants vulnérables sont systématiquement plus élevées dans les voisinages Saint-Michel-Est et Saint-Michel-Ouest que dans Saint-Michel-Sud.

## Constats généraux

Subvenir aux besoins de base est devenu un réel enjeu pour beaucoup de parents qui sont alors moins disponibles pour leurs enfants.

Le quartier constitue souvent un tremplin pour les nouveaux arrivants menant à plusieurs enjeux sur le terrain (ex. barrières de la langue, différences culturelles ou méfiance envers les services).

Il y a prédominance des écrans chez les enfants, et un impact sur le développement du langage et des compétences sociales est constaté.



## Initiatives à maintenir et bonifier

- 1** Poursuivre les arrimages avec l'école, via par exemple l'outil Passage à l'école, l'approche EFC et la présence d'intervenantes à l'école.
- 2** Conserver les initiatives liées à la lecture: Livres O Max, les projets ÉLÉ, le dépôt de livres en organismes, la bibliothèque mobile, l'heure du conte, le club de lecture, etc.
- 3** Maintenir les groupes Espace parents.



## Angles morts

- 1** Il y a un besoin d'arrimage avec les classes d'accueil pour rejoindre les familles nouvellement arrivées.
- 2** On dénote des difficultés d'accès aux services (ex. longues listes d'attente), particulièrement pour les personnes migrantes à statut précaire et/ou ne parlant pas français.
- 3** Les partenaires mentionnent la nécessité d'une campagne de sensibilisation pour les écrans.

\*Ce document est un résumé de l'évènement EQDEM Saint-Léonard – Saint-Michel.

\*\*Pour plus de renseignements ou pour obtenir davantage d'informations, écrivez à [proxippe.ccsmtl@ssss.gouv.qc.ca](mailto:proxippe.ccsmtl@ssss.gouv.qc.ca)

Domaines de développement discutés :

- Maturité affective
- Compétences sociales

## Ce que disent les données

Le territoire de Rosemont présente des proportions d'enfants vulnérables plus basses que Montréal dans tous les domaines de développement.

Le territoire présente des proportions d'enfants vulnérables similaires entre les cycles d'enquête 2012, 2017 et 2022.



## Constats généraux



Il y a décalage des besoins entre les familles de niveau socioéconomique plus élevé et celles plus précaires. Des enjeux de cohabitation liés à la mixité sociale du quartier sont soulignés.

Concernant les familles, les parents très scolarisés ont des exigences élevées envers les enfants et les services, les partenaires mentionnent un manque de civilité des parents et une difficulté dans le soutien émotionnel des enfants.

Chez les enfants, on observe une hausse de l'anxiété, de l'insécurité affective, de l'expression de l'agressivité et du temps d'écran.



## Initiatives à maintenir et bonifier

- 1** Faciliter les références entre les organismes et le CEMTL, ainsi que favoriser la concertation entre le programme Alliance, le BCHM, la DPJ, et les programmes SIPPE et Olo.
- 2** Favoriser les initiatives soutenant la parentalité tel que le programme Triple P et l'offre de groupes du CEMTL sur les habiletés parentales, la gestion de la colère et la gestion de l'anxiété.
- 3** Maintenir les activités estivales comme le camp pédagogique pour les enfants de classe d'accueil, Répît-nature et le projet ALEX.

## Angles morts

- 1** Il y a un manque de parcours sportifs dans les parcs, d'activités d'art, d'activités à la bibliothèque, de jeux libres et d'opportunité de de prise de risque pour les enfants.
- 2** Le climat social dans le quartier se dégrade, il est important de valoriser les relations saines à l'école et entre les gens.
- 3** On dénote le besoin de mieux soutenir les intervenant-es des organismes.



# Évènement EQDEM Rosemont – Hochelaga- Maisonneuve

## Hochelaga-Maisonneuve

### Domaines de développement discutés :

- Développement cognitif et langagier
- Santé physique et bien-être

### Ce que disent les données

Depuis 2012, il semble y avoir une amélioration au niveau du développement des enfants. En effet, la proportion d'enfants vulnérables dans au moins un domaine baisse significativement à chaque cycle d'enquête.

En 2022, la proportion d'enfants présentant une vulnérabilité dans les domaines des « Compétences sociales » et « Habiletés de communication et connaissances générales » est significativement plus basse qu'à Montréal.



### Constats généraux

On constate une augmentation importante des demandes de dépannage alimentaire et matériel, une augmentation de l'itinérance et une dégradation du sentiment de sécurité dans le quartier.

Les parents sont stressés et ils ont de la difficulté à répondre aux besoins de base. De plus, on remarque un isolement des familles immigrantes ainsi qu'une méconnaissance des systèmes de la santé et d'éducation, et moins d'organismes dédiés pour les accompagner dans le quartier.

Concernant les enfants, on observe une hausse de l'anxiété, du manque d'autonomie et de difficultés liées aux barrières de langue.

### Initiatives à maintenir et bonifier

- 1** Maintenir l'offre des organismes communautaires de proximité (Triple P, Je Passe Partout, La Cantine pour tous, etc.), qui renforcent le filet social du quartier.
- 2** Faire connaître la trousse d'information sur le développement des enfants produite par l'équipe d'Agir tôt du CEMTL, afin de soutenir les parents dans la stimulation du langage et des autres sphères de développement.
- 3** Faire connaître davantage l'outil KOMM du CQSEPE pour enrichir les interactions langagières.

### Angles morts

- 1** Au niveau du post-natal, il y a un manque d'haltes-allaitement, de consultantes en lactation et une nécessité d'augmenter les prêts de tire-laits au CEMTL.
- 2** Les organismes communautaires mentionnent le manque de services d'interprètes pour réduire les barrières de langue.
- 3** Il y a un besoin d'offrir des repas gratuits le midi dans les écoles.

\*Ce document est un résumé de l'évènement EQDEM Rosemont – Hochelaga-Maisonneuve.

\*\*Pour plus de renseignements ou pour obtenir davantage d'informations, écrivez à [proxippe.ccsmtl@ssss.gouv.qc.ca](mailto:proxippe.ccsmtl@ssss.gouv.qc.ca)



# Évènement EQDEM Anjou Anjou

## Domaines de développement discutés :

- Habilités de communication et connaissances générales
- Maturité affective

## Ce que disent les données

Les proportions d'enfants vulnérables sont plus basses dans le territoire que pour le reste de Montréal dans les domaines de « Santé physique et bien-être », « Développement cognitif et langagier » et « Habiletés de communication et connaissances générales ».

Entre 2017 et 2022, les proportions d'enfants vulnérables dans les domaines « Santé physique et bien-être » et « Développement cognitif et langagier » ont connu une baisse importante.



## Constats généraux

Les parents nouveaux arrivants répondent aux besoins de base des enfants, mais sont moins disponibles pour la stimulation, l'instauration d'une routine et la participation aux activités.

L'immigration est plus importante dans le quartier Jean-XXIII, alors que l'accès aux services (parcs, bibliothèques, animations de quartier, etc.) y est plus limité.

La gestion des émotions est plus difficile chez les enfants: hausse de l'agressivité, de l'impatience, de l'anxiété et des difficultés à s'exprimer clairement.



## Initiatives à maintenir et bonifier

- 1** Maintenir les activités de transition scolaire: le programme Bienvenue à la maternelle, les camps de préparation à la maternelle et les activités ÉLÉ.
- 2** Conserver la présence d'un-e agent-e de liaison EFC.
- 3** Étendre l'offre d'activités d'intégration des familles et les activités pour les 0-5 ans.

## Angles morts

- 1** Il y a un manque de connaissances des écoles sur les ressources disponibles dans les organismes communautaires.
- 2** On mentionne l'importance d'avoir plus de places à faible coût dans les camps de jour.
- 3** Il n'y a pas de joujouthèque où les parents peuvent emprunter des jouets qui favorisent les habiletés de langage.

\*Ce document est un résumé de l'évènement EQDEM Anjou.

\*\*Pour plus de renseignements ou pour obtenir davantage d'informations, écrivez à [proxippe.ccsmtl@ssss.gouv.qc.ca](mailto:proxippe.ccsmtl@ssss.gouv.qc.ca)

# Évènement EQDEM Rivière-des-Prairies – Pointe-aux-Trembles Rivière-des-Prairies

## Domaines de développement discutés :

- Développement cognitif et langagier
- Santé physique et bien-être



## Ce que disent les données

La proportion d'enfants vulnérables dans le domaine « Développement cognitif et langagier » est plus élevée dans le territoire Rivière-des-Prairies (RDP) que dans le reste de Montréal.

Depuis 2012, la proportion d'enfants vulnérables dans le domaine « Santé physique et bien-être » a significativement baissé.



## Initiatives à maintenir et bonifier

- 1** Soutenir les initiatives variées de parents pour la prise en charge des activités physiques dans le quartier (ex. parents bénévoles, parents entraîneurs, etc.).
- 2** Poursuivre la fête de la famille de RDP qui est intergénérationnelle, interculturelle et propose une diversité d'activités et de kiosques.
- 3** Maintenir l'initiative Trottibus et le fait que beaucoup d'enfants effectuent le trajet vers l'école à pied.

## Constats généraux



Les partenaires ont observé une augmentation des comportements d'agressivité et une baisse des comportements prosociaux dans les CPE.

Une diminution importante de l'implication des familles est observée. Les adultes ne se parlent plus quand ils se croisent, ce qui accentue l'isolement des familles.

Les partenaires sont agréablement surpris par les résultats encourageants concernant le développement physique, ce fait atteste de l'utilité des investissements.



## Angles morts

- 1** On mentionne le besoin de la présence de ressources spécialisées en langage qui font le tour des CPE pour offrir des ateliers.
- 2** Il y a un manque d'interventions flexibles qui tiennent compte des particularités des familles dans les organismes.
- 3** Il y a un besoin d'offrir différentes activités à la bibliothèque à des heures variées afin de rejoindre plus d'enfants.

\*Ce document est un résumé de l'évènement EQDEM RDP – Pointe-aux-Trembles.

\*\*Pour plus de renseignements ou pour obtenir davantage d'informations, écrivez à [proxippe.ccsmtl@ssss.gouv.qc.ca](mailto:proxippe.ccsmtl@ssss.gouv.qc.ca)

# Évènement EQDEM Rivière-des-Prairies – Pointe-aux-Trembles

## Pointe-aux-Trembles

### Domaines de développement discutés :

- Maturité affective
- Compétences sociales
- Santé physique et bien-être

### Ce que disent les données

Les proportions d'enfants vulnérables dans les domaines « Santé physique et bien-être » et « Habiletés de communication et connaissances générales » sont significativement plus basses à Pointe-aux-Trembles (PAT) comparativement à Montréal.

Depuis 2012, la proportion d'enfants vulnérables dans le domaine « Santé physique et bien-être » a significativement baissé dans le quartier.



### Constats généraux

Les parents sont confrontés à plusieurs difficultés: anxiété, pression économique associée au coût de la vie, recherche de place en SGÉE ou de logement abordable, etc. Ces difficultés ont un impact sur le bien-être des enfants.

Les partenaires ont observé la présence d'anxiété précoce chez les enfants, ayant un impact sur leur développement et leur sentiment de compétence.

Les enfants vulnérables dans un ou plusieurs domaines de développement vivent parfois dans des familles faisant face à des situations complexes.



### Initiatives à maintenir et bonifier

- 1** Maintenir les activités offertes par le centre communautaire : danse, gym, natation, etc.
- 2** Conserver les activités à moindre coûts offertes par Impact Jeunesse.
- 3** Poursuivre le projet Êtes-vous Fous du Français? proposé à la bibliothèque sous forme de balado par Micheline Langlois.



### Angles morts

- 1** Les partenaires mentionnent le besoin de déployer le dépistage dans le cadre du programme Agir tôt dans les CPE.
- 2** Lors de la vaccination, faire connaître les services des bibliothèques et les autres activités du quartier aux familles.
- 3** Il serait pertinent d'ouvrir les SGÉE sur la famille et la communauté en offrant des rencontres ou des conférences entre parents et professionnel·les (ex. conférence en orthophonie).

\*Ce document est un résumé de l'évènement EQDEM Rivière-des-Prairies – PAT.

\*\*Pour plus de renseignements ou pour obtenir davantage d'informations, écrivez à [proxippe.ccsmtl@ssss.gouv.qc.ca](mailto:proxippe.ccsmtl@ssss.gouv.qc.ca)

# Évènement EQDEM Dorval – Lachine – LaSalle Dorval – Lachine

## Domaines de développement discutés :

- Maturité affective
- Développement cognitif et langagier

## Ce que disent les données

La proportion d'enfants vulnérables dans le domaine « Santé physique et bien-être » (14,4%) est significativement plus grande que celle de Montréal (9,9%).

La proportion d'enfants vulnérables dans le domaine « Développement cognitif et langagier » (14,9%) est significativement plus grande que celle de Montréal (10,9%).

La proportion d'enfants vulnérables dans le domaine « Habilités de communication et connaissances générales » (17,3%) est significativement plus grande que celle de Montréal (14,2%).



## Constats généraux

Les familles immigrantes ont un accès limité aux SGÉE et sont plus susceptibles de vivre d'autres problématiques, tel que l'isolement.

Les partenaires présents signalent une méconnaissance des habiletés parentales positives de la part des parents.



## Initiatives à maintenir et bonifier

- 1 Maintenir la présence de l'agente de proximité 0-5 ans du Centre de pédiatrie sociale communautaire à Lachine.
- 2 Poursuivre l'initiative des parents-visiteurs qui font du *modeling* au niveau des habiletés parentales.
- 3 Bonifier les ateliers ÉLÉ, notamment en les offrant complètement à domicile pour les familles vulnérables.



## Angles morts

- 1 Il est important de valoriser les compétences des pères à favoriser le développement du langage de leurs enfants.
- 2 Il est nécessaire de déployer davantage d'ateliers de stimulation du langage.
- 3 Il y a un besoin d'adapter les ateliers d'habiletés parentales en tenant compte des pratiques culturelles variées des familles.

\*Ce document est un résumé de l'évènement EQDEM Dorval – Lachine – LaSalle.

\*\*Pour plus de renseignements ou pour obtenir davantage d'informations, écrivez à [proxippe.ccsmtl@ssss.gouv.qc.ca](mailto:proxippe.ccsmtl@ssss.gouv.qc.ca)



- Maturité affective
- Développement cognitif et langagier

## Ce que disent les données

Plus d'un enfant sur trois (36,1%) à LaSalle est vulnérable dans au moins un domaine de développement, ce qui est statistiquement plus élevé que pour l'ensemble de Montréal (28,1%).

La proportion d'enfants vulnérables y est significativement plus grande que celle de Montréal pour les cinq domaines de développement évalués, avec une différence particulièrement marquée pour « Habiletés de communication et connaissances générales » (20,1% vs 14,2%).

De 2017 à 2022, la proportion d'enfants vulnérables a diminué de manière significative pour le domaine « Santé physique et bien-être » (18,7% vs 12,7%).



## Constats généraux



L'accès aux SGÉE est difficile, d'autant plus qu'il n'y a qu'une seule halte-garderie à LaSalle.

Plusieurs familles vivent dans la précarité à LaSalle. L'augmentation du coût de la vie et l'arrivée continue d'un grand nombre de nouveaux arrivants risque de fragiliser encore plus la situation dans le quartier.

Les parents vivent des enjeux psychosociaux importants et sont donc peu disponibles pour la stimulation du développement de leurs enfants.



## Initiatives à maintenir et bonifier

- 1** Poursuivre l'initiative des parents-visiteurs qui font du *modeling* au niveau des habiletés parentales.
- 2** Maintenir les Lecteurs en herbe et l'accompagnement à la maternelle par JAME.
- 3** Améliorer l'accessibilité à la maternelle 4 ans.

## Angles morts

- 1** On souligne l'importance d'adapter les ateliers d'habiletés parentales en tenant compte des pratiques culturelles variées des familles.
- 2** Il est important de déployer davantage d'ateliers de stimulation du langage.
- 3** Il est important de valoriser les compétences des pères à favoriser le développement du langage de leurs enfants.

- Compétences sociales
- Santé physique et bien-être



## Ce que disent les données

Le territoire du CLSC Lac-Saint-Louis a une proportion d'enfants vulnérables significativement plus basse que celle de Montréal pour les domaines « Santé physique et bien-être » (7,0% vs 9,9%) et « Développement cognitif et langagier » (7,9% vs 10,9%).

La proportion d'enfants vulnérables sur le territoire du CLSC Lac-Saint-Louis a diminué de manière significative entre 2017 et 2022 pour les domaines « Santé physique et bien-être » (11,7% vs 7,0%) et « Compétences sociales » (13,4% vs 9,0%).

Le territoire du CLSC Pierrefonds a une proportion d'enfants vulnérables significativement plus élevée que celle de Montréal pour les domaines « Santé physique et bien-être » (11,8% vs 9,9%), « Compétences sociales » (12,1% vs 9,7%) et « Maturité affective » (12,0% vs 10,0%).

## Constats généraux

L'augmentation du temps d'écran jumelée à la diminution des activités sociales nuisent aux compétences sociales des enfants.

Il y a un grand isolement social des familles qui s'explique en partie par les barrières linguistiques des familles nouvellement arrivées et par leur méconnaissance des ressources et services.

Les difficultés d'accès aux transports en commun sur un si grand territoire peut contribuer à la faible fréquentation des parcs par les enfants et donc à leur vulnérabilité dans le domaine « Santé physique et bien-être ».



## Initiatives à maintenir et bonifier

- 1** Développer des services satellites des CLSC pour rejoindre les familles.
- 2** Déployer davantage la pédagogie par la nature dans les milieux de garde et scolaires.
- 3** Augmenter l'accessibilité des camps de jour aux tout-petits et enfants issus de l'immigration récente.

## Angles morts

- 1** On mentionne un besoin de services professionnels et communautaires déployés dans les milieux de vie (bibliothèques, lieux de culte, parcs...).
- 2** Les partenaires mentionnent l'importance de remettre en place les initiatives de transition à la maternelle.
- 3** Il y a nécessité d'améliorer les approches pour rejoindre les familles issues de l'immigration récente.

\*Ce document est un résumé de l'évènement EQDEM Ouest-de-l'Île.

\*\*Pour plus de renseignements ou pour obtenir davantage d'informations, écrivez à [proxippe.ccsmtl@ssss.gouv.qc.ca](mailto:proxippe.ccsmtl@ssss.gouv.qc.ca)



Domaines de développement discutés :

- Santé physique et bien-être
- Développement cognitif et langagier

## Ce que disent les données

La proportion d'enfants vulnérables du territoire CLSC de Montréal-Nord est significativement plus élevée comparativement à celles de Montréal dans les domaines « Santé physique et bien-être », « Développement cognitif et langagier » et « Habiletés de communication et connaissances générales ».

Montréal-Nord-Nord-Est est parmi les voisinages qui ont les proportions d'enfants vulnérables les plus élevées de Montréal, et ce, dans presque tous les domaines de développement.



## Constats généraux

Il y a une augmentation marquée des demandeurs d'asile sur le territoire. Leurs parcours migratoires sont plus complexes et leurs conditions de vie souvent difficiles. Ces parents sont décrits comme étant en survie et moins disponibles pour leurs enfants.

Les parents manquent de connaissances sur les besoins, les bonnes habitudes de vie, le développement des enfants et les moyens pour stimuler leurs enfants. Il y a une surutilisation des écrans pour occuper les petits.

Le quartier est jugé peu sécuritaire. Plusieurs logements sont inadéquats pour les familles et l'accès aux services est difficile car le quartier est mal desservi par le réseau de transports en commun.

## Initiatives à maintenir et bonifier

- 1** Favoriser l'accessibilité aux familles pour du matériel stimulant gratuit, des aliments sains, des vêtements et autres items de base.



- 2** Augmenter les ressources humaines dont, entre autres, les agent-es de proximité et les agent-es de première transition scolaire (T1).
- 3** Bonifier l'offre d'activités ÉLÉ du territoire (ex. Biblio-Jeux, heure du conte, Bouge et lis avec moi, Une naissance, un livre, etc.).

## Angles morts

- 1** Augmenter l'offre de formation pour les intervenant-es qui agissent auprès de familles immigrantes, en grande situation de vulnérabilité ou auprès des enfants à besoins de soutien particulier. Favoriser les pratiques inclusives pour ces familles.
- 2** Diversifier les programmes et ressources (ex. camps de jour et places en SGÉE) pour les familles et les enfants en situation de vulnérabilité, avoir des projets concertés entre les organismes.
- 3** Aménager les espaces publics et améliorer les conditions des logements. Augmenter le sentiment d'appartenance et de sécurité face au quartier.

\*Ce document est un résumé de l'évènement EQDEM Montréal-Nord.

\*\*Pour plus de renseignements ou pour obtenir davantage d'informations, écrivez à [proxippe.ccsmtl@ssss.gouv.qc.ca](mailto:proxippe.ccsmtl@ssss.gouv.qc.ca)

- Habiletés de communication et connaissances générales
- Santé physique et bien-être

## Ce que disent les données

Une stabilité au niveau de la proportion d'enfants vulnérables dans tous les domaines apparaît entre 2012, 2017 et 2022 pour le territoire CLSC de Bordeaux-Cartierville. Sur le terrain, on rapporte toutefois une augmentation de la vulnérabilité de la clientèle.



Pour le CLSC Bordeaux-Cartierville, on ne rapporte aucune différence statistique pour les cinq domaines de développement comparativement à la tendance montréalaise.



Toutefois, le voisinage Bordeaux-Cartierville se situe au 4<sup>e</sup> quintile en ce qui a trait aux cinq domaines de développement.



## Constats généraux

Une grande partie de la population est immigrante et allophone. Les parcours migratoires de ces personnes sont complexes et elles arrivent avec des traumatismes importants. Les parents se retrouvent en état de survie et sont moins disponibles pour répondre aux besoins des enfants. L'intégration scolaire des enfants est plus difficile dans certains milieux.

On dénote une augmentation très importante du temps d'écran et de l'utilisation des réseaux sociaux (parents et enfants). Les intervenant·es remarquent que les parents n'osent pas mettre de limites, que les enfants sont inactifs et que des difficultés à suivre les règles se développent.

Les parents ont besoin de soutien (ils sont isolés et débordés, surprotecteurs, anxieux, ont de la difficulté à établir l'autorité parentale, etc.) mais peuvent avoir honte ou être craintifs à demander de l'aide.

## Initiatives à maintenir et bonifier

- 1** Continuer le partenariat entre les organismes, les milieux de garde, les écoles et les divers services, puisqu'il permet d'offrir une programmation diversifiée pour les familles. Cette offre pourrait toutefois être davantage publicisée et les projets de collaboration encouragés et soutenus.
- 2** Favoriser l'activité physique dans les offres de services et bonifier les activités dans les parcs (surveillance, animation...).
- 3** Bonifier les ressources humaines, entre autres les agent·es de proximité, les ICS, les parents visiteurs et les professionnel·les au CLSC.

## Angles morts

- 1** Développer une trousse d'accueil personnalisée pour l'accueil et la francisation des nouveaux arrivant·es. Il serait bénéfique de mieux les accueillir et les informer dès leur arrivée.
- 2** Avoir un continuum de services dès la grossesse (route de la parentalité) pour que les services soient mieux connus et davantage utilisés par les familles.
- 3** Développer la disponibilité de places en SGÉE et en camps de jour pour les enfants tout en pensant à l'intégration des enfants ayant des besoins de soutien particulier.

# Évènement EQDEM Bordeaux-Cartierville – Saint-Laurent

## Saint-Laurent

### Domaines de développement discutés :

- Habiletés de communication et connaissances générales
- Santé physique et bien-être

## Ce que disent les données

Norgate est parmi les voisinages qui ont les proportions d'enfants vulnérables les plus élevées de Montréal, et ce, dans presque tous les domaines de développement.

Toutefois, une amélioration de la situation est notée depuis 2012 par rapport à la proportion d'enfants vulnérables dans le domaine « Santé physique et bien-être », passant de 14,8% à 11,2%.



## Constats généraux



La population de Saint-Laurent est liée aux vagues d'immigration et elle n'est souvent que de passage. Il y a un renouvellement de la population aux cinq ans car les familles semblent y vivre de l'insécurité. Il y a eu une hausse marquée de demandeurs d'asile dans la dernière année.

Un manque de stimulation globale est noté chez les enfants. Les enfants ne fréquentent pas les milieux de garde, plusieurs font une surutilisation des écrans.

Les parents sont isolés, débordés, stressés et en survie (besoins de base, préoccupations économiques, recherche de logement, démarches liées à l'immigration). Plusieurs ont des traumatismes liés à leur parcours migratoire. Ces parents sont parfois moins disponibles pour leurs enfants.

## Initiatives à maintenir et bonifier

- 1** Poursuivre le travail au niveau de la première transition scolaire. Favoriser la collaboration des parents en augmentant leur accès à l'école et en ajustant leur niveau d'implication à leur réalité.
- 2** Aider à combler les besoins de base (alimentation, vêtements, meubles, etc.) pour les familles en situation de précarité financière.
- 3** Offrir plus d'ateliers de stimulation (langage, éveil à la lecture, psychomotricité...) et d'ateliers de préparation à la maternelle pour les enfants.

## Angles morts

- 1** Augmenter les places disponibles dans les écoles, dans les camps de jour ainsi que dans les services de garde pour desservir les enfants du quartier. Ces ressources font face à une pénurie de personnel qualifié.
- 2** Favoriser l'accès aux transports en commun et mettre en place la gratuité des déplacements pour les familles en situation de précarité financière.
- 3** Augmenter les services d'accompagnement intensif ainsi que les services de proximité pour les familles en situation de vulnérabilité et les demandeurs d'asile.

\*Ce document est un résumé de l'évènement EQDEM Bordeaux-Cartierville – Saint-Laurent.

\*\*Pour plus de renseignements ou pour obtenir davantage d'informations, écrivez à [proxippe.ccsmtl@ssss.gouv.qc.ca](mailto:proxippe.ccsmtl@ssss.gouv.qc.ca)

- Maturité affective
- Développement cognitif et langagier

## Ce que disent les données

Saint-Sulpice-Ouest est parmi les voisinages qui ont les proportions d'enfants vulnérables les plus élevées de Montréal, et ce, dans presque tous les domaines de développement.

Le territoire CLSC Ahuntsic a une proportion d'enfants vulnérables plus basse comparativement aux valeurs montréalaises dans les domaines « Santé physique et bien-être » (9,9% vs 12%) et « Compétences sociales » (6,6% vs 9,7%).

Une amélioration est notée entre 2017 et 2022 quant à la proportion d'enfants vulnérables dans les domaines « Santé physique et bien-être » et « Compétences sociales ».



## Constats généraux

Il y a de plus en plus de familles immigrantes dans le quartier. Les parcours migratoires sont plus complexes, ce qui est parfois lié à des traumatismes. Aussi, plusieurs de ces familles sont allophones, ce qui crée des enjeux pour les rejoindre et les accompagner.

Plusieurs familles (immigrantes ou non) déploient beaucoup d'énergie à combler leurs besoins de base (ex. logement, nourriture, emploi, milieux de garde accessibles). Dans ce contexte, les parents peuvent être moins disponibles pour leurs enfants qui grandissent dans des conditions de vie moins favorables.

Les parents manquent de connaissances sur le plan de la parentalité. Les écrans sont utilisés pour compenser. Les conséquences sont nombreuses sur le développement des enfants.

## Initiatives à maintenir et bonifier

- 1** Bonifier les activités ou ressources qui favorisent l'éveil à la lecture et à l'écriture (initiatives de la bibliothèque, Croque-livres, Festival Je lis, compte et raconte, Lit de camp, biblio dans les parcs...).
- 2** Diversifier l'offre de services en lien avec le développement de l'enfant et les compétences parentales dans les activités offertes aux familles, et mieux rejoindre les familles en situation de vulnérabilité.
- 3** Bonifier les opportunités de collaboration et de partenariat entre les différents milieux et organismes du quartier afin de développer des projets concertés.



## Angles morts

- 1** Augmenter l'offre de formation des intervenant-es et rehausser les compétences multiculturelles avec des outils concrets.
- 2** Mieux connaître l'offre de services des différents organismes et les ressources dans le quartier, et mieux diffuser les programmations offertes auprès de la population.
- 3** Augmenter les places en SGÉE et les services offrant du répit aux parents. Mieux ajuster la programmation aux besoins et aux spécificités de la population (communautés culturelles, pères...).



# Évènement EQDEM Villeray – La Petite-Patrie

## Villeray – La Petite-Patrie

### Domaines de développement discutés :

- Maturité affective
- Développement cognitif et langagier

### Ce que disent les données

Les territoires CLSC Villeray (17,3%) et La Petite-Patrie (18%) ont une proportion d'enfants vulnérables dans au moins un domaine de développement significativement plus basse comparativement à Montréal (28,1%).

La Petite-Patrie-Est est parmi les voisinages qui ont les proportions d'enfants vulnérables les plus hautes de Montréal dans le domaine « Maturité affective ».

Dans le territoire CLSC Villeray, la proportion d'enfants vulnérables dans au moins un domaine de développement a diminué entre 2017 (24,5%) et 2022 (17,3%).



### Constats généraux

Il y a une augmentation de l'anxiété chez les enfants et les parents. On note davantage des difficultés d'autonomie, de concentration et de gestion des émotions chez les enfants.

Les parents sont surchargés et ont un rythme de vie effréné. Les familles peuvent être isolées et les conflits entre parents sont plus fréquents lors des séparations.

L'utilisation excessive des écrans par les enfants et les parents a un impact important sur le développement des enfants.



### Initiatives à maintenir et bonifier

- 1** Publiciser plus efficacement les services offerts auprès des autres organisations et auprès de la population. Développer de meilleures stratégies pour rejoindre plus spécifiquement les populations en situation de vulnérabilité.
- 2** Bonifier les activités touchant l'éveil à la lecture et à l'écriture ainsi que celles soutenant la première transition scolaire.
- 3** Augmenter la collaboration et le partenariat entre les divers milieux, notamment avec les écoles, afin de mieux mettre à profit les expertises de chacun.

### Angles morts

- 1** Avoir de la formation et développer des nouveaux outils pour sensibiliser les parents aux impacts du temps d'écran. Les parents ont aussi besoin d'avoir une alternative aux écrans pour occuper leurs enfants et avoir des moments de répit.
- 2** Offrir de la formation aux intervenant·es sur les nouveaux enjeux dans le quartier: immigration et intervention interculturelle, anxiété, sensibilisation au temps d'écran, difficultés langagières, profils de développement atypique.
- 3** Ajuster l'horaire de certains services afin de mieux accommoder et rejoindre les parents.

\*Ce document est un résumé de l'évènement EQDEM Villeray – La Petite-Patrie.

\*\*Pour plus de renseignements ou pour obtenir davantage d'informations, écrivez à [proxippe.ccsmtl@ssss.gouv.qc.ca](mailto:proxippe.ccsmtl@ssss.gouv.qc.ca)

Une réalisation de la Direction régionale de santé publique  
CIUSSS du Centre-Sud-de-l'île-de-Montréal

1560 rue Sherbrooke Est  
Pavillon J.A. de Sève  
Montréal (Québec) H2L 4M1  
(514) 528-2400

## **COORDINATION**

Sarah Bonin, agente de planification, de programmation et de recherche  
Marie-Pier Lavallée, agente de planification, de programmation et de recherche

## **RÉDACTION**

Sonia Ethier, agente de planification, de programmation et de recherche  
Valérie Laplante, agente de planification, de programmation et de recherche  
Mylène Montplaisir, agente de planification, de programmation et de recherche  
Rosalie Montplaisir, agente de planification, de programmation et de recherche  
Lyne Piché, agente de planification, de programmation et de recherche  
Marie-France Provost, agente de planification, de programmation et de recherche

## **RÉVISION**

Laurence Boucheron, cheffe de service, Périnatalité, enfance, familles et communautés  
Salia Couture-Dumais, agente de planification, de programmation et de recherche  
Catherine Dea, cheffe médicale du secteur Jeunesse 0-25 ans  
Isabelle Laurin, agente de planification, de programmation et de recherche  
Leah Walz, agente de planification, de programmation et de recherche

## **CRÉATION DU MATÉRIEL ORIGINAL**

Mylène Montplaisir, agente de planification, de programmation et de recherche

## **RÉVISION LINGUISTIQUE ET MISE EN PAGE**

Marie-Josée Lalonde, agente administrative

**ISBN 978-2-550-98897-7**

Pour toute question ou commentaire, l'équipe de la DRSP responsable de la Tournée peut être jointe à l'adresse courriel suivante:  
[proxippe.ccsmtl@ssss.gouv.qc.ca](mailto:proxippe.ccsmtl@ssss.gouv.qc.ca)

**Centre intégré  
universitaire de santé  
et de services sociaux  
du Centre-Sud-  
de-l'île-de-Montréal**

**Québec** 