



L'allaitement au prisme de la diversité sexuelle et de la pluralité des genres

Par **Kévin Lavoie**
Pronoms : il/le, avec accords masculins
 Journée des professionnel·les en allaitement
 4 octobre 2022

Mot de présentation



- Professeur en **travail social** à l'Université Laval
- Implications diverses au sein des **communautés LGBTQ+** depuis une quinzaine d'années
 - Intervention communautaire, recherche, formation, bénévolat, consultation, gouvernance
- Approche **affirmative** en matière de diversité sexuelle et de pluralité des genres
 - Soutenir les personnes LGBTQ+ dans l'affirmation de leur orientation sexuelle ou leur identité de genre, plutôt qu'à chercher à la modifier.
 - Faciliter l'accès aux soins et aux services selon les besoins exprimés par les personnes concernées, en reconnaissant leur autodétermination

Plan de la conférence

Objectifs	Contenu
<ul style="list-style-type: none"> • Cerner les enjeux relationnels en matière d'allaitement vécus par les parents LGBTQ+ • Identifier des pistes d'intervention pour favoriser leur bien-être et leur inclusion 	<ul style="list-style-type: none"> • Survol des concepts de base • Trois mises en situation impliquant des futurs parents LGBTQ+ <ul style="list-style-type: none"> • Pièges à éviter • Pratiques inclusives • Ressources complémentaires

La diversité sexuelle et la pluralité des genres : quatre dimensions à explorer

1. Orientation sexuelle
2. Expression de genre
3. Sexe (biologique, assigné à la naissance)
4. Identité de genre

LGBTQ+

Lesbienne, gai·e, bisexuel·le, trans, queer et (+)

1. Orientation sexuelle

- L'attraction émotionnelle, affective, érotique et sexuelle pour des individus du même genre, d'un genre différent ou de plusieurs genres, impliquant ou non la capacité d'entretenir des relations intimes et sexuelles avec ces individus.
- Cette attraction n'est pas choisie délibérément
 - Autrement dit, ce n'est pas un choix.

Quelques étiquettes

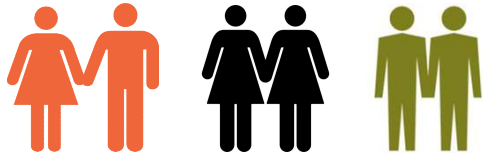
Règle d'or

Une personne concernée est la mieux placée pour revendiquer (ou non) une expression ou une étiquette.

- **Hétérosexuel·le**
 - Personne qui ressent une attraction amoureuse, affective et/ou sexuelle plus ou moins exclusive pour les personnes de sexe/genre différent.
- **Homosexuel·le / gai·e et lesbienne**
 - Personne qui ressent une attraction amoureuse, affective et/ou sexuelle plus ou moins exclusive pour les personnes de même sexe/genre.
- **Bisexuel·le**
 - Personne qui ressent une attraction amoureuse, affective et/ou sexuelle pour les hommes et les femmes.
- **Pansexuel·le**
 - Personne qui ressent une attraction physique et émotionnelle pour autrui, peu importe son identité ou son expression de genre.



Lesquelles de ces 6 personnes sont bisexuelles ou pansexuelles?



2. Expression de genre

- L'expression de genre s'exprime entre autres par l'habillement, les façons de se comporter et d'interagir.
 - Façon dont on exprime notre féminité et notre masculinité
 - *Conformité de genre* : attentes sociales associées aux expressions de genre
- Ensemble de comportements grandement influencés par un **processus de socialisation spécifique à une culture et à une époque donnée**



3. Sexe (biologique)

- Ensemble des caractéristiques sexuelles physiques primaires et secondaires
 - Sexe chromosomique, gonadique, hormonal et génital
- Ces caractéristiques permettant la différenciation des corps selon un éventail allant des corps strictement masculins aux corps strictement féminins en passant par les corps intersexués.

3. Sexe (assigné la naissance)



- Les termes « fille », « garçon », « femme », « homme » font référence à une assignation *présumée* à la naissance, à partir d'une réalité anatomique et non d'une réalité identitaire.
- Certaines personnes ont une identité de genre ou une réalité physique qui ne correspond pas à ce qui a été présumé à la naissance.



4. Identité de genre

- Expérience individuelle de genre d'une personne.
- La personne peut ainsi s'identifier comme homme, femme ou encore se situer quelque part entre ces deux pôles (ou à l'extérieur du continuum dans le cas des personnes non binaires), et ce, indépendamment de son sexe biologique ou celui assigné à la naissance.

Cis, trans et non binaire



- **Personne cisgenre**
 - Personne dont l'identité de genre correspond à l'expression de genre et à son sexe assigné à la naissance.
- **Personne trans**
 - Personne qui ne s'identifie pas à son sexe assigné à la naissance et qui a entamé un processus afin de faire mieux correspondre son expression de genre et son identité genre.
 - « Trans » = adjectif (et non un nom)
 - Homme trans, femme trans
- **Personne non binaire, agendre, genre fluide**
 - Personne ayant le sentiment que les constructions sociales binaires de l'identité de genre et des rôles sexuels ne correspondent pas à sa réalité.

Types de transition

Transition sociale

Je ne suis pas une « fille dans un corps de garçon ».
Je suis une fille. C'est mon corps.
Les filles ont toutes sortes de corps.



Transition légale

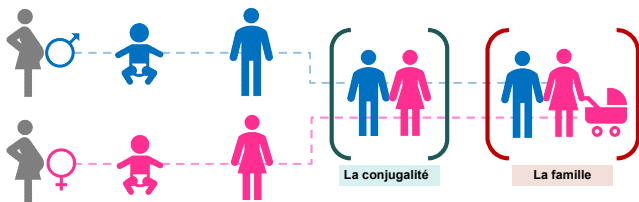


Transition médicale



Des parcours (hétéro et cis)normatifs

Postulats de base : binarité, déterminisme et complémentarité





Mise en situation Julie et Geneviève

- Après plusieurs essais en clinique de fertilité, le rêve de Julie et Geneviève est enfin à portée de main : si tout va bien, elles deviendront mères dans quelques mois! Geneviève est enceinte de leur premier bébé.
- Les deux femmes discutent de la grossesse et des défis qui parsèmeront leur route. Dans le but de s'informer et de se préparer à l'arrivée de leur enfant, elles sollicitent vos services d'accompagnement en périnatalité.
- Votre premier rendez-vous avec les deux femmes arrive à grands pas. **Comment allez-vous les accueillir et animer cette première rencontre?**

Situer le contexte d'intervention

Quelques remarques concernant l'histoire de Julie et Geneviève

- Depuis 2002, au Québec, deux femmes peuvent être reconnues automatiquement les mères de leur enfant dès sa naissance
- Les représentations occidentales de la maternité nous amènent à considérer et à reconnaître la femme qui porte et qui accouche comme étant « la » mère (un statut unique et impartageable)
 - La mère qui n'a pas porté : « ...la deuxième mère », « ...comme un père »
- Pour certaines mères n'ayant pas porté leur enfant, l'allaitement peut constituer un moyen pour construire le lien d'attachement et faciliter l'appropriation (et la reconnaissance) de leur rôle maternel

À retenir

Intervenir auprès d'un couple de mères

Pièges à éviter

- Demander qui est la « vraie » mère (pour savoir qui a porté l'enfant)
- Présumer d'emblée qu'une mère souhaite porter et allaiter son enfant
- Ajuster son attitude et son intervention selon l'expression de genre de la personne (en se demandant par exemple qui fait l'homme et qui fait la femme dans le couple).

Pratiques inclusives

- **Reconnaître, respecter et légitimer la mère n'ayant pas porté**
- Impliquer l'autre parent dans les soins au bébé (p. ex. : contact peau-à-peau à la naissance)
- Aborder la gestion des attentes et des impacts émotionnels potentiels de l'allaitement (induction de la lactation, co-allaitement)



Mise en situation Alex et Caroline

- Alex et Caroline attendent impatiemment l'arrivée de leur bébé. L'accouchement est prévu dans quelques semaines.
- Le couple vous consulte pour discuter d'allaitement. Vous avez eu l'occasion de parler brièvement avec Caroline au téléphone pour planifier votre premier rendez-vous.
- À leur arrivée dans votre bureau, vous avez la surprise de constater que le ventre d'Alex est bien rond. Effectivement, c'est lui qui porte le bébé et qui lui donnera naissance. C'est la première fois que vous accueillez un homme enceint et sa conjointe. Dans les circonstances, **comment allez-vous intervenir auprès du couple?**

Situer le contexte d'intervention

Quelques remarques concernant l'histoire d'Alex et Caroline

- Les personnes trans sont confrontées au quotidien à différentes situations de discrimination et d'exclusion (dans le système de santé et des services sociaux, mais aussi ailleurs dans la société). Elles adoptent différentes stratégies pour se protéger.
- Depuis 2015, au Québec, une personne trans peut procéder à une transition légale (changement de mention de sexe sur ses papiers d'identité) sans devoir vivre une transition médicale (hormones ou chirurgies)
 - Depuis 2022, il est possible d'obtenir une mention non binaire (X)
- Depuis 2016, au Québec (et 2017 au Canada), l'identité de genre est un motif illicite de discrimination inscrit dans la Charte des droits et libertés de la personne
- Le rapport au corps et son usage peut varier d'une personne trans à l'autre. Certaines expériences associées fortement à un genre (p.ex. : la grossesse, l'allaitement) peuvent exacerber la dysphorie de genre ou, au contraire, stimuler l'euphorie de genre.

À retenir

Intervenir auprès d'un couple dont l'un des parents est trans

Pièges à éviter

- Mégenrer la personne trans
- Demander ou utiliser son ancien (ou « vrai ») prénom
- Présumer de son rapport au corps et à l'allaitement
- Poser des questions intimes ou indiscrettes qui s'avèrent non pertinentes dans le cadre de l'intervention
- S'attendre à ce que la personne trans sensibilise et éduque le personnel soignant à propos des réalités trans

Pratiques inclusives

- **Offrir des espaces et des soins sécuritaires et affirmatifs**
- S'enquérir des pronoms d'usage en début de rencontre, ainsi que des termes utilisés pour désigner les rôles au sein du couple et de la famille (p.ex. : parent, père, mère, etc.)
- Établir des pratiques claires pour l'accompagnement et les suivis au sein de l'équipe (et de l'établissement)



Mise en situation Sébastien et Justin

- Sébastien et Justin sont en couple depuis une dizaine d'années. Dans quelques mois, ils deviendront papas, grâce à leur amie Martine qui a accepté de **porter** leur enfant dans le cadre d'un projet de gestation pour autrui (GPA).
- Martine a allaité ses trois enfants. Sensible aux nombreux bienfaits du lait maternel pour le nouveau-né, elle propose aux futurs pères d'allaiter le bébé à la naissance, puis de tirer son lait pendant quelques mois.
- Sébastien et Justin sont touchés par cette proposition, mais ont tout de même certaines réserves. En tant que spécialiste de l'allaitement, ils se tournent vers vous pour en discuter.
Comment allez-vous aborder cette situation?

Situer le contexte d'intervention

Quelques remarques concernant l'histoire de Sébastien et Justin

- Contrairement à la croyance populaire, la GPA (ou pratique de « mères porteuses ») n'est pas illégale au Québec. Il s'agit d'un contexte d'accès à la parentalité de plus en plus populaire chez les couples d'hommes.
- Les pères se sentent souvent exclus des services périnataux (description des services, images proposées, formulaires, etc.). Leurs compétences parentales sont parfois remises en question par l'entourage et les professionnel·les.
- Les femmes ne s'identifient pas comme les mères de l'enfant qu'elles ont porté pour autrui. La possibilité que la femme porteuse « garde » l'enfant après sa naissance est une crainte infondée, mais néanmoins persistante dans notre imaginaire collectif. Cette idée reçue peut fragiliser les relations entre la femme et le couple en période périnatale.
- Dans les circonstances, l'allaitement peut représenter un point de tension entre deux préoccupations : 1) la santé du bébé et 2) la reconnaissance des pères d'intention comme parents légitimes.

À retenir

Intervenir auprès d'un couple de pères

Pièges à éviter

- Demander « où es la mère? » (lors d'un rendez-vous par exemple) ou toujours faire référence à « la mère » pour parler de la femme qui a porté le bébé et lui a donné naissance
- Exiger la carte d'assurance maladie de la mère pour offrir des soins à l'enfant
- Centrer la discussion de l'allaitement uniquement sur les apports en matière de santé, en faisant fi de la dimension relationnelle entre les personnes

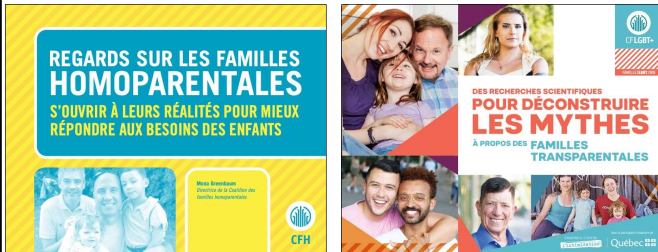
Pratiques inclusives

- **Reconnaître et valoriser leur rôle de pères** comme donneurs de soins primaires
- Discuter ouvertement des options d'alimentation de l'enfant
- Ajuster la documentation (dépliants, affiches, site Web) et les formulaires, pour faire en sorte que chaque famille puisse être représentée

Pour aller plus loin...

- Résumé
- Synthèse des connaissances et recommandations à l'intention des professionnel·les





www.famillesLGBT.org



interligne.co/repertoire



Lieux et ressources
LGBTQ+



Pour me rejoindre
kevin.lavoie@tsc.ulaval.ca